



Private Haushalte

Amtliche Statistiken zum Thema: Private Haushalte

- Eckdaten
- Datenbank
- Veröffentlichungen
- Pressemitteilungen
- Kennen Sie...?

	Titel	HTML PDF
	Privathaushalte nach monatlichem Haushaltsnettoeinkommen	HTML PDF
	Privathaushalte nach Haushaltsgröße	HTML PDF
	Privathaushalte nach monatlichem Haushaltsnettoeinkommen und Haushaltsgröße	HTML PDF

Glossar

Haushaltsnettoeinkommen

Neben dem persönlichen Nettoeinkommen der Haushaltsmitglieder wird im Mikrozensus für jeden Haushalt die Höhe seines Nettoeinkommens im letzten Monat (Summe aller Einkunftsarten ohne Steuern und Sozialversicherungsbeiträge, z. B. Erwerbseinkommen, Unternehmereinkommen, Rente, Pension, öffentliche Unterstützungen, Einkommen aus Vermietung und Verpachtung, Arbeitslosengeld I und II, Kindergeld, Wohngeld, Sachbezüge) erfragt. Dazu muss der Haushalt das Haushaltsnettoeinkommen in ein Raster vorgegebener Einkommensklassen einstufen. Ist mindestens ein Haushaltsmitglied selbstständige Landwirtin oder selbstständiger Landwirt in der Haupttätigkeit, so ist keine Angabe zur Höhe des Haushaltseinkommens erforderlich.

Privathaushalt

Als (Privat)Haushalt zählt jede zusammen wohnende und eine wirtschaftliche Einheit bildende Personengemeinschaft (Mehrpersonenhaushalte) sowie Personen, die allein wohnen und wirtschaften (Einpersonenhaushalte, zum Beispiel auch Einzeluntermieter). Zum Haushalt können verwandte und familienfremde Personen gehören (zum Beispiel Hauspersonal). Gemeinschaftsunterkünfte gelten nicht als Haushalte, können aber Privathaushalte beherbergen (zum Beispiel den Haushalt des Anstaltsleiters). Haushalte mit mehreren Wohnsitzen (Wohnungen am Haupt- und einem oder mehreren Nebenwohnsitzen) werden mehrfach gezählt. In einem Haushalt können gleichzeitig mehrere Familien/Lebensformen (zum Beispiel ein Ehepaar ohne Kinder sowie eine alleinerziehende Mutter mit Kindern) leben.

Methodische Erläuterungen

Mikrozensus

Der Mikrozensus ist die amtliche Repräsentativstatistik über die Bevölkerung und den Arbeitsmarkt in Deutschland, für die seit 1957 jährlich ein Prozent aller Haushalte befragt wird. Seit der Umstellung auf



eine unterjährig durchgeführte Erhebung im Jahr 2005 ermöglicht der Mikrozensus die Ermittlung von Jahresdurchschnittswerten und damit eine umfassendere Abbildung von Merkmalen, die saisonalen Schwankungen unterworfen sind, wie dies insbesondere im Bereich des Arbeitsmarktes der Fall ist.

Seit dem Jahr 2017 wird die Frage nach unverheirateten Paaren im Haushalt mit Auskunftspflicht erhoben.

Der Mikrozensus wurde mit dem Erhebungsjahr 2020 methodisch neugestaltet. Zum einen wurden in der seit vielen Jahren in den Mikrozensus integrierten europäischen Arbeitskräfteerhebung unterjährige Wiederholungsbefragungen eingeführt, zum anderen wurde die bislang eigenständig erhobene europäische Gemeinschaftsstatistik über Einkommen und Lebensbedingungen (EU-SILC) als Unterstichprobe in den Mikrozensus integriert. Mit dieser Neugestaltung des Mikrozensus gingen etliche Änderungen einher, vor allem ein verändertes Fragenprogramm, Änderungen in der Stichprobenkonzeption und auch Änderungen in der Form der Datenerhebung, da mit dem Erhebungsjahr 2020 erstmalig ein Online-Fragebogen eingeführt wurde.

Im Zuge der Neugestaltung wurde für den Mikrozensus wurde ein komplett neues IT-System aufgebaut, dessen Einführung von technischen Problemen begleitet war. Diese schränkten die Erhebungsdurchführung ein. Verschärft wurde diese Situation durch den Beginn der Coronapandemie im Jahr 2020, die die bisher überwiegend persönlich vor Ort durchgeführten Befragungen der Haushalte nahezu unmöglich machte. Zudem wurde seitens der amtlichen Statistik das Mahnwesen überwiegend ausgesetzt, dies war auch in NRW der Fall.

Zusammengenommen führten diese Faktoren zu höheren Ausfallraten und damit einer geringeren Stichprobengröße als beim Mikrozensus üblich. In der Regel liegen die Ausfallraten beim Mikrozensus aufgrund der Auskunftspflicht der Erhebung im niedrigen einstelligen Prozentbereich. Im Jahr 2020 lag die Ausfallrate in NRW bei ca. 43 Prozent.

Aufgrund der genannten Besonderheiten des Jahres 2020 weisen die Ergebnisse für das Jahr 2020 nicht die gewohnte Qualität auf, die vom Mikrozensus gewohnte fachliche und regionale Auswertungstiefe ist nicht erreichbar. Für NRW ergeben sich bereits auf Landesebene sichtbare Einschränkungen der Datenqualität. Aus Qualitätsgründen wird daher auf die Erstellung und Veröffentlichung von Ergebnissen unterhalb der Bundeslandebene verzichtet. Weitere Informationen zur methodischen Neugestaltung des Mikrozensus ab 2020 und zu den Auswirkungen der Neugestaltung und der Coronakrise auf die Ergebnisse des Jahres 2020 finden Sie auf der Informationsseite des [Statistischen Bundesamtes](#).

Landesdatenbank
Links



LDB LOGO 2020

23.10.2020

Tabellen aus dem Bereich

Private Haushalte

[12211 Grundprogramm des Mikrozensus](#)

Berichte

zu diesem Thema

Zuletzt erschienen:

Modellrechnung zur Entwicklung der Privathaushalte, kostenlos / PDF-Datei

Ausgabe 2018

Modellrechnung zur Entwicklung der Privathaushalte

[Ausgabe 2018](#)

Die Auflistung umfasst sämtliche Berichte der letzten fünf Jahre. Ältere Ausgaben finden Sie in unserem [Webshop](#).

Analysen

zu diesem Thema

Zuletzt erschienen:

Statistik kompakt: Allein, zu zweit, zu mehreren - wie wohnen wir in Zukunft? Haushalte in NRW: Eine Modellrechnung bis 2040/2060, kostenlos / PDF-Datei

Ausgabe 01 / 2019 vom 25.07.2019

Statistik kompakt: Allein, zu zweit, zu mehreren - wie wohnen wir in Zukunft? Haushalte in NRW: Eine Modellrechnung bis 2040/2060, kostenlos / PDF-Datei

[Ausgabe 01 / 2019](#)

Statistik kompakt: Alleinlebende in Nordrhein-Westfalen, kostenlos / PDF-Datei

[Ausgabe 11 / 2017](#)

Statistik kompakt: Hotel Mama - Erwachsene Kinder im elterlichen Haushalt, kostenlos / PDF-Datei

[Ausgabe 09 / 2017](#)

Statistik kompakt: Jugendliche und junge Erwachsene in Nordrhein-Westfalen, kostenlos / PDF-Datei

[Ausgabe 01 / 2012](#)

Statistik kompakt: Einflüsse der ökonomischen Situation auf die



Familiengründung - Ergebnisse für Nordrhein-Westfalen auf Basis des Mikrozensus-Panels, kostenlos / PDF-Datei

[Ausgabe 01 / 2010](#)

Weitere Analysen finden Sie in unserem [Webshop](#).

(164 / 21) Mittwoch, 12. Mai 2021

Etwa jede siebte Familie mit Kindern in NRW hatte 2019 drei oder mehr Kinder

2,5 Millionen der 9,0 Millionen Familien in Nordrhein-Westfalen hatten im Jahr 2019 ein oder mehrere (ledige) Kind(er).

(011 / 21) Dienstag, 12. Januar 2021

Junge Erwachsene wohnen in NRW häufig noch bei den Eltern

942 000 der insgesamt 1,6 Millionen Personen im Alter von 18 bis 25 Jahren in Nordrhein-Westfalen lebten 2019 noch im elterlichen Haushalt.

(420 / 20) Donnerstag, 10. Dezember 2020

88,3 Prozent der nordrhein-westfälischen Bevölkerung waren 2019 gesetzlich krankenversichert

Im Jahr 2019 waren mehr als 15 Millionen Menschen (88,3 Prozent der Bevölkerung) in Nordrhein-Westfalen gesetzlich krankenversichert.

(315 / 20) Freitag, 2. Oktober 2020

15 Prozent der Personen in Haushalten mit zwei oder mehr Personen sprechen in NRW zu Hause überwiegend nicht deutsch

Von den 14,1 Millionen Menschen in nordrhein-westfälischen Privathaushalten mit zwei oder mehr Personen sprachen im Jahr 2019 mehr als 2,1 Millionen zu Hause überwiegend eine andere Sprache als Deutsch.

(283 / 20) Dienstag, 8. September 2020

41 Prozent der NRW-Haushalte sind Einpersonenhaushalte

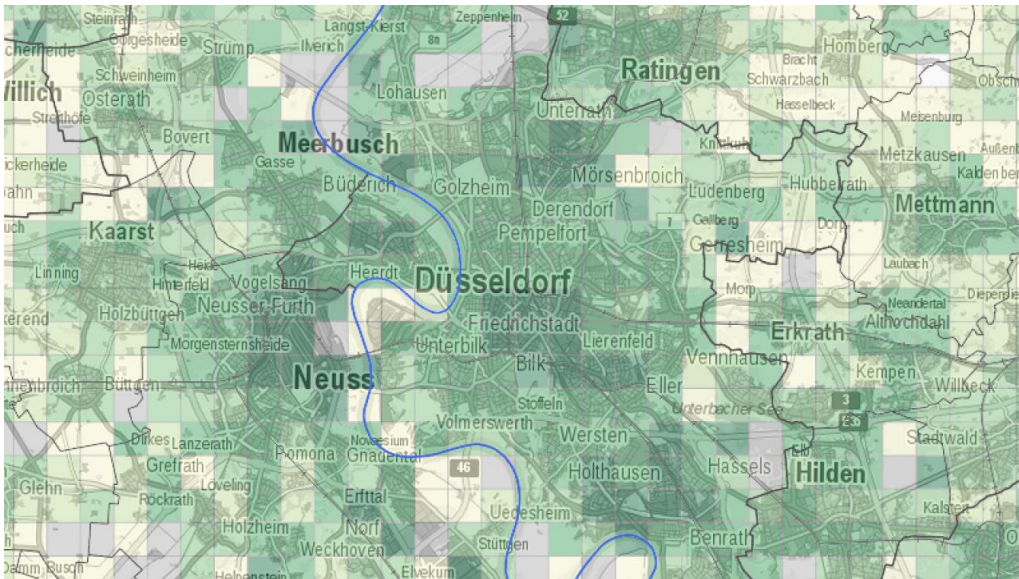
In Nordrhein-Westfalen gab es im Jahr 2019 nahezu 8,75 Millionen Privathaushalte.

(043 / 20) Montag, 2. März 2020

57 Prozent der Internetnutzer in NRW nutzten 2019 soziale Netzwerke - Statistiker suchen Freiwillige für Befragung zur Computer- und Internetnutzung

56,6 Prozent der rund 14 Millionen Internetnutzer/-innen ab zehn Jahren in Nordrhein-Westfalen nutzten soziale Netzwerke.

Die Auflistung umfasst die sechs zuletzt veröffentlichten Pressemitteilungen zum Thema. Alle Pressemitteilungen finden Sie im [Archiv](#).



Karten Zensusatlas

14.08.2017
Zensus-Atlas

Daten des Zensus 2011 kleinräumig visualisiert.



LDB LOGO 2020 - Macbooktastatur

23.10.2020
Wellnhofer Designs - stock.adobe.com
Landesdatenbank NRW

Daten zu den Kreisen und Gemeinden des Landes Nordrhein-Westfalen.



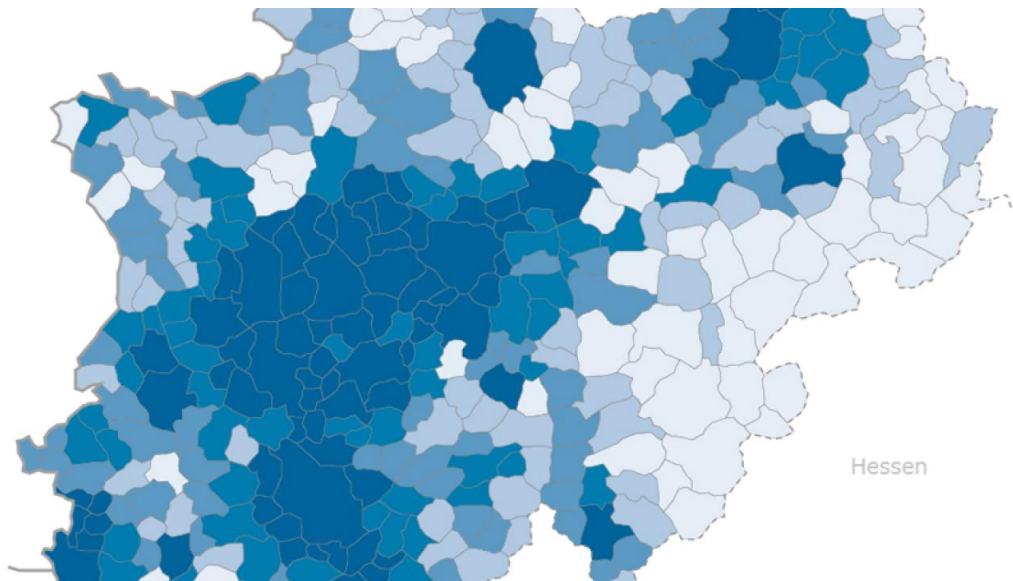
Regionaldatenbank

23.03.2018

golubovy - stock.adobe.com

Regionaldatenbank

Regionaldaten für die Kreise und Gemeinden in Deutschland.



IT.NRW-Statistik Karten Atlas

14.08.2017

Statistikatlas NRW

Karten zu über 260 Indikatoren auf Kreis- und häufig auch auf Gemeindeebene.



IT.NRW-Statistik Statistikportal

30.01.2018

Statistikportal

Zugang zu statistischen Daten aus anderen Bundesländern