



## Bruttoinlandsprodukt

### Amtliche Statistiken zum Thema: Bruttoinlandsprodukt

- Eckdaten
- Datenbank
- Veröffentlichungen
- Pressemitteilungen
- Kennen Sie...?

Titel	HTML	PDF
<a href="#">Bruttoinlandsprodukt (BIP)</a>	<a href="#">HTML</a>	<a href="#">PDF</a>
<a href="#">Bruttoinlandsprodukt (BIP) je Erwerbstätigen</a>	<a href="#">HTML</a>	<a href="#">PDF</a>
<a href="#">Bruttoinlandsprodukt (BIP) je Einwohner</a>	<a href="#">HTML</a>	<a href="#">PDF</a>
<a href="#">Bruttowertschöpfung in jeweiligen Preisen</a>	<a href="#">HTML</a>	<a href="#">PDF</a>

### Glossar

#### Anlagevermögen

Das Anlagevermögen umfasst alle produzierten Vermögensgüter, die länger als ein Jahr wiederholt oder dauerhaft in der Produktion eingesetzt werden. Es gliedert sich in Ausrüstungen (Maschinen und Geräte (einschließlich militärischer Waffensysteme), Fahrzeuge), sonstige Anlagen (geistiges Eigentum (z. B. Forschung und Entwicklung, Software, Urheberrechte), Nutztiere und Nutzpflanzungen) und Bauten (Wohnbauten und Nichtwohngebäude, sonstige Bauten wie Straßen, Brücken, Tunnels, Flugplätze, Kanäle und Ähnliches; einbezogen sind auch mit Bauten fest verbundene Einrichtungen wie Aufzüge, Heizungs-, Lüftungs- und Klimaanlage). Die Berechnung des Anlagevermögens erfolgt nach der international gebräuchlichen Perpetual-Inventory-Methode, bei der davon ausgegangen wird, dass sich der heute vorhandene Kapitalbestand aus den Anlageinvestitionen der Vergangenheit zusammensetzt. Siehe auch Kapitalstock, Kapitalintensität, Kapitalproduktivität, Brutto- und Nettoanlagevermögen und Wiederbeschaffungspreise.

#### Arbeitnehmer

Als Arbeitnehmer zählen Personen, die zeitlich überwiegend als Arbeiterin oder Arbeiter, Angestellte oder Angestellter, Beamtin oder Beamter, Richterin oder Richter, Berufssoldatin oder -soldat, Soldatin oder Soldat auf Zeit beschäftigt sind sowie Personen, die im Wehr- oder Zivildienst, im Bundesfreiwilligendienst, in Ausbildung, im Praktikum oder Volontariat in einem Arbeits- bzw. Dienstverhältnis stehen. Eingeschlossen sind auch Heimarbeiterinnen und -arbeiter sowie ausschließlich marginal Beschäftigte. Als "marginal Beschäftigte" werden Personen angesehen, die als Arbeiterin und Arbeiter oder als Angestellte keine voll sozialversicherungspflichtige Beschäftigung ausüben, jedoch nach dem Labour-Force-Konzept der Internationalen Arbeitsorganisation als Erwerbstätige gelten, wenn sie in einem einwöchigen Berichtszeitraum wenigstens eine Stunde gegen Entgelt gearbeitet haben. Dazu zählen in Deutschland insbesondere ausschließlich geringfügig Beschäftigte und Beschäftigte in Arbeitsgelegenheiten (sogenannte "Ein-Euro-Jobs").



## **Arbeitnehmer (Inländer)**

Siehe Erwerbstätige.

## **Arbeitnehmerentgelt**

Das Arbeitnehmerentgelt (Inland) umfasst sämtliche Geld- und Sachleistungen, die den innerhalb eines Wirtschaftsgebietes beschäftigten Arbeitnehmern aus den Arbeits- oder Dienstverhältnissen zugeflossen sind. Das Arbeitnehmerentgelt setzt sich zusammen aus den Bruttolöhnen und -gehältern sowie den tatsächlichen und unterstellten Sozialbeiträgen der Arbeitgeber.

## **Arbeitsproduktivität**

Die Arbeitsproduktivität bezeichnet das Verhältnis der preisbereinigten wirtschaftlichen Leistung (Bruttoinlandsprodukt, Bruttowertschöpfung) zum Arbeitseinsatz. Dabei wird der Arbeitseinsatz in Erwerbstätigenstunden oder nach der Anzahl der Erwerbstätigen gemessen. Infolge moderner Beschäftigungsverhältnisse (z. B. Teilzeit) ist die auf die Erwerbstätigenstunden bezogene Wirtschaftsleistung das zutreffendere Produktivitätsmaß.

## **Arbeitsvolumen**

Das Arbeitsvolumen umfasst die tatsächlich geleistete Arbeitszeit aller Erwerbstätigen, die als Arbeitnehmer oder als Selbstständige bzw. als mithelfende Familienangehörige eine auf wirtschaftlichen Erwerb gerichtete Tätigkeit ausüben. Hierzu zählen auch die geleisteten Arbeitsstunden von Personen mit mehreren gleichzeitigen Beschäftigungsverhältnissen. Hingegen gehören die bezahlten, aber nicht geleisteten Arbeitsstunden, beispielsweise Jahresurlaub, Elternzeit, Feiertage, Kurzarbeit oder krankheitsbedingte Abwesenheit nicht zum Arbeitsvolumen. Ebenfalls nicht erfasst werden die nicht bezahlten Pausen für das Einnehmen von Mahlzeiten sowie die Zeit für die Fahrten von der Wohnung zum Arbeitsplatz und zurück. Das Arbeitsvolumen umfasst somit die Gesamtzahl der während des Berichtszeitraums am jeweiligen Arbeitsort von Arbeitnehmern und Selbstständigen innerhalb einer Region tatsächlich geleisteten Arbeitsstunden. Es berücksichtigt weder Intensität noch Qualität der geleisteten Arbeit. Das Arbeitsvolumen ergibt sich als Produkt aus Erwerbstätigenzahl und Arbeitszeit je Erwerbstätigen. Siehe auch Standard-Arbeitsvolumen.

## **Bruttoanlageinvestitionen**

Die Bruttoanlageinvestitionen umfassen den Erwerb von dauerhaften und reproduzierbaren Produktionsmitteln sowie selbst erstellte Anlagen und größere Wert steigernde Reparaturen. Es werden auch gewisse Werterhöhungen an nichtproduzierten Vermögensgütern berücksichtigt, insbesondere erhebliche Verbesserungen an Grund und Boden (z. B. Trockenlegung von Marschland etc.). Als dauerhaft gelten diejenigen Produktionsmittel, deren Nutzungsdauer mehr als ein Jahr beträgt. Die Bruttoanlageinvestitionen setzen sich aus dem Erwerb neuer Anlagen und dem Saldo aus Käufen und Verkäufen von gebrauchten Anlagen zusammen. Da ein vollständiger Nachweis der Transaktionen mit



gebrauchten Anlagen zwischen den investierenden Wirtschaftsbereichen mangels statistischer Unterlagen nicht möglich ist, können die Anlageinvestitionen nach Wirtschaftsbereichen nur auf Grundlage neuer Anlagen (siehe Neue Anlagen) dargestellt werden. Siehe auch Investitionsquote.

### **Bruttoinlandsprodukt**

Das Bruttoinlandsprodukt umfasst den Wert aller innerhalb eines Wirtschaftsgebietes während einer bestimmten Periode produzierten Waren und Dienstleistungen. Es entspricht der Bruttowertschöpfung aller Wirtschaftsbereiche zuzüglich der Gütersteuern und abzüglich der Gütersubventionen. Die Bruttowertschöpfung, die zu Herstellungspreisen bewertet wird, ergibt sich für jeden Wirtschaftsbereich aus dem Bruttoproduktionswert zu Herstellungspreisen abzüglich der Vorleistungen zu Anschaffungspreisen. Siehe auch Preiskonzept.

### **Bruttolöhne und -gehälter**

Die Bruttolöhne und -gehälter (Verdienste) enthalten die von den im Inland ansässigen Wirtschaftseinheiten (Betrieben) geleisteten Löhne und Gehälter der beschäftigten Arbeitnehmer vor Abzug der Lohnsteuer und der Sozialbeiträge der Arbeitnehmer sowie Sachleistungen, die den Arbeitnehmern unentgeltlich oder verbilligt zur Verfügung gestellt werden.

### **Bruttonationaleinkommen**

Das Bruttonationaleinkommen (früher Bruttosozialprodukt) gilt als die umfassendste Größe für die Einkommen der Inländer. Das Bruttonationaleinkommen umfasst im Gegensatz zum Nettonationaleinkommen zu Marktpreisen (= Primäreinkommen der Volkswirtschaft) auch die gesamtwirtschaftlichen Abschreibungen. Das Primäreinkommen beinhaltet nicht nur die Erwerbs- und Vermögenseinkommen sondern auch die vom Staat empfangenen Produktions- und Importabgaben abzüglich der vom Staat geleisteten Subventionen (Nettoproduktionsabgaben), die zu den staatlichen und damit den gesamtwirtschaftlichen Primäreinkommen zählen. Werden nur die Erwerbs- und Vermögenseinkommen ohne »Produktions- und Importabgaben abzüglich Subventionen« nachgewiesen, so entspricht dies dem Nettonationaleinkommen zu Faktorkosten (Volkseinkommen).

### **Bruttosozialprodukt**

Siehe Bruttonationaleinkommen.

### **Brutto- und Nettoanlagevermögen**

Das Anlagevermögen wird brutto und netto dargestellt. Bei Anwendung des Bruttokonzepts werden die Anlagen mit ihrem Neuwert ohne Berücksichtigung der Wertminderung ausgewiesen, während beim Nettokonzept die seit dem Investitionszeitpunkt aufgelaufenen Abschreibungen abgezogen sind. Das Verhältnis von Netto- zu Bruttoanlagevermögen wird als Modernitätsgrad bezeichnet. Dieses Maß drückt aus, wie viel Prozent des Vermögens noch nicht abgeschrieben sind und gibt damit Aufschluss über den Alterungsprozess des



Anlagevermögens.

### **Bruttowertschöpfung**

Siehe Bruttoinlandsprodukt.

### **Einwohner**

Zu den Einwohnern Deutschlands gehören alle Personen (Deutsche und Ausländer), die im Bundesgebiet ihren ständigen Wohnsitz haben. Nicht zu den Einwohnern zählen jedoch die Angehörigen ausländischer Missionen und Streitkräfte. Die Einwohner werden in den Volkswirtschaftliche Gesamtrechnung (VGR) als Jahresdurchschnittszahl auf Basis des Zensus 2011 ausgewiesen. Ausnahme: Einwohner (Länderergebnisse) im aktuellsten Jahr zum Stichtag 30.06. Quelle: Statistisches Bundesamt, Fortschreibung des Bevölkerungsstandes.

### **Erwerbstätige**

Als Erwerbstätige (Inland) werden alle Personen angesehen, die innerhalb eines Wirtschaftsgebietes einer Erwerbstätigkeit oder mehreren Erwerbstätigkeiten nachgehen, unabhängig von der Dauer der tatsächlich geleisteten oder vertragsmäßig zu leistenden wöchentlichen Arbeitszeit. Nach der Stellung im Beruf wird unterschieden zwischen Selbstständigen und mithelfenden Familienangehörigen sowie Arbeitnehmern (Arbeiter und Angestellte, marginal Beschäftigte, Beamte). Bei den Erwerbstätigen (Inländer) wird die Erwerbstätigkeit im Gegensatz zum Inlandskonzept nicht nach dem Arbeitsort, sondern nach dem Wohnort festgestellt.

### **Inlandskonzept**

Siehe Erwerbstätige.

### **Investitionsquote**

Die Investitionsquote bezeichnet den Anteil der Bruttoanlageinvestitionen am Bruttoinlandsprodukt.

### **Kapitalintensität**

Die Kapitalintensität zeigt das Verhältnis zwischen Kapitalstock und Zahl der Erwerbstätigen und misst damit den durchschnittlichen Kapitaleinsatz je Erwerbstätigen.

### **Kapitalproduktivität**

Die Kapitalproduktivität zeigt das Verhältnis zwischen Bruttoinlandsprodukt bzw. Bruttowertschöpfung und Kapitalstock.

### **Kapitalstock**

Vor der VGR-Revision 2011 wurde der jahresdurchschnittliche Bestand an Bruttoanlagevermögen in Preisen eines Basisjahres als Kapitalstock bezeichnet und als Mittelwert aus dem Jahresanfangsbestand des Berichtsjahres und dem Jahresanfangsbestand des Folgejahres berechnet. Mit der Revision 2011 ist dies nicht mehr möglich. Als Indikator für die Entwicklung des Kapitalstocks dient seither der Kettenindex für das



preisbereinigte Bruttoanlagevermögen. Siehe auch Anlagevermögen.

### **Kettenindex**

Ein Kettenindex ergibt sich aus der Multiplikation von Teilindizes (Wachstumsfaktoren), die sich jeweils auf das Vorjahr beziehen und somit ein jährlich wechselndes Wägungsschema haben. Er wird auf ein Referenzjahr bezogen (derzeit 2010) und gibt für das jeweilige Berichtsjahr an, wie sich z. B. das preisbereinigte Wirtschaftswachstum seit dem Referenzjahr entwickelt hat.

### **Konsumausgaben des Staates**

Die Konsumausgaben des Staates entsprechen dem Wert der Güter, die vom Staat selbst produziert werden (jedoch ohne selbst erstellte Anlagen und Verkäufe), sowie den Ausgaben für Güter, die als soziale Sachtransfers den privaten Haushalten für ihren Konsum zur Verfügung gestellt werden.

### **Lohnkosten**

Siehe Lohnstückkosten.

### **Lohnstückkosten**

Die Lohnstückkosten bezeichnen die Relation der Lohnkosten (Arbeitnehmerentgelt je Arbeitnehmer [Personenkonzept] bzw. Arbeitnehmerentgelt je Arbeitnehmerstunde [Stundenkonzept]) zur Arbeitsproduktivität (Bruttoinlandsprodukt - preisbereinigt, verkettet - je Erwerbstätigen [Personenkonzept] bzw. je Erwerbstätigenstunde [Stundenkonzept]).

### **Marginal Beschäftigte**

Als marginal Beschäftigte werden Personen angesehen, die als Arbeiter und Angestellte keine voll sozialversicherungspflichtige Beschäftigung ausüben, jedoch nach dem Labour-Force-Konzept der Internationalen Arbeitsorganisation als Erwerbstätige gelten, wenn sie in einem einwöchigen Berichtszeitraum wenigstens eine Stunde gegen Entgelt gearbeitet haben. Dazu zählen in Deutschland insbesondere ausschließlich geringfügig Beschäftigte und Beschäftigte in Arbeitsgelegenheiten (sog. »Ein-Euro-Jobs«).

### **Modernitätsgrad**

Siehe Brutto- und Nettoanlagevermögen.

### **Nettonationaleinkommen**

Siehe Bruttonationaleinkommen.

### **Neue Anlagen**

Die neuen Anlagen gliedern sich in Ausrüstungen, sonstige Anlagen und Bauten. Zu den Ausrüstungen zählen Maschinen und Geräte (einschließlich militärische Waffensysteme), Betriebs- und Geschäftsausstattungen und Fahrzeuge sowie ähnliche nicht fest mit den



Bauten verbundene Anlagen. Die sonstigen Anlagen umfassen Investitionen in geistiges Eigentum (Forschung und Entwicklung, Software und Datenbanken, Urheberrechte, Suchbohrungen) sowie Nutztiere und Nutzpflanzungen. Die Ergebnisse der sonstigen Anlagen werden in der Veröffentlichung mit den neuen Ausrüstungen zusammengefasst. Bei den Bauten werden neben Wohn- und Nichtwohngebäuden auch sonstige Bauten (Straßen, Brücken, Flugplätze, Kanäle u. Ä.) und die mit Bauten fest verbundenen Einrichtungen wie Aufzüge, Heizungs-, Lüftungs- und Klimaanlageanlagen, gärtnerische Anlagen und Umzäunungen berücksichtigt. Siehe auch Bruttoanlageinvestitionen.

### **Neue Ausrüstungen und sonstige Anlagen**

Siehe Neue Anlagen.

### **Neue Bauten**

Siehe Neue Anlagen.

### **Preiskonzept**

Die Waren und Dienstleistungen können in jeweiligen Preisen, d. h. in Preisen des jeweiligen Berichtsjahres, oder preisbereinigt und somit frei von Preiseinflüssen dargestellt werden. Die Preisbereinigung erfolgt auf der Grundlage einer jährlich wechselnden Preisbasis (Vorjahrespreisbasis).

### **Primäreinkommen der privaten Haushalte**

Das Primäreinkommen der privaten Haushalte (einschließlich privater Organisationen ohne Erwerbszweck) enthält die Einkommen aus Erwerbstätigkeit und Vermögen, die den inländischen privaten Haushalten zugeflossen sind. Zu diesen Einkommen gehören im Einzelnen das Arbeitnehmerentgelt, die Selbstständigeneinkommen der Einzelunternehmen und Selbstständigen, die auch eine Vergütung für die mithelfenden Familienangehörigen enthalten, der Betriebsüberschuss aus der Produktion von Dienstleistungen aus eigengenutztem Wohneigentum, sowie die netto empfangenen Vermögenseinkommen (einschließlich des Erwerbs von Finanzdienstleistungen, indirekte Messung (FISIM)).

### **Primäreinkommen der Volkswirtschaft**

Siehe Bruttonationaleinkommen.

### **Private Konsumausgaben**

Als Private Konsumausgaben werden die Waren- und Dienstleistungskäufe der inländischen privaten Haushalte für Konsumzwecke bezeichnet. Neben den tatsächlichen Käufen, zu denen unter anderem Entgelte für häusliche Dienste gehören, sind auch bestimmte unterstellte Käufe enthalten, wie zum Beispiel der Erwerb von Finanzdienstleistungen, indirekte Messung (FISIM), der Wert der Nutzung von Eigentümerwohnungen sowie so genannte Naturalentgelte für Arbeitnehmer (z. B. Deputate). In den Privaten Konsumausgaben sind auch die Konsumausgaben der privaten Organisationen ohne Erwerbszweck enthalten.



## **Sozialbeiträge der Arbeitgeber**

Die Sozialbeiträge der Arbeitgeber schließen die gesetzlich vorgeschriebenen, vertraglich vereinbarten oder freiwillig vom Arbeitgeber übernommenen Beiträge zur Renten-, Kranken-, Arbeitslosen- und Unfallversicherung sowie unterstellte Sozialbeiträge ein, die von den Arbeitgebern direkt an gegenwärtige oder früher beschäftigte Arbeitnehmer oder sonstige Berechtigte gezahlt werden.

## **Sparen, Sparquote**

Der überwiegende Teil des Verfügbaren Einkommens der privaten Haushalte wird konsumiert. Der nicht konsumierte Teil des Verfügbaren Einkommens zuzüglich der Zunahme betrieblicher Versorgungsansprüche stellt das Sparen der privaten Haushalte dar. Die Relation aus dem so ermittelten Sparen zu dem Verfügbaren Einkommen (letzteres erhöht um die Zunahme der betrieblichen Versorgungsansprüche) wird als Sparquote der privaten Haushalte bezeichnet.

Standard-Arbeitsvolumen Anders als bei den Ergebnissen der regionalen Arbeitsvolumenrechnung für die Länder werden die Ergebnisse für die kreisfreien Städte und Landkreise als Standard-Arbeitsvolumen bezeichnet. Damit soll dem Umstand Rechnung getragen werden, dass mangels statistischer Ausgangsdaten unternehmensspezifische Sonderregelungen zu den tariflichen Arbeitszeiten in den Berechnungen nicht berücksichtigt werden.

## **Verfügbares Einkommen**

Das Verfügbare Einkommen der privaten Haushalte (Ausgabenkonzept) ergibt sich dadurch, dass dem Primäreinkommen einerseits die monetären Sozialleistungen und sonstigen laufenden Transfers hinzugefügt werden, die die privaten Haushalte überwiegend seitens des Staates empfangen; abgezogen werden dagegen andererseits Einkommen- und Vermögensteuern, Sozialbeiträge und sonstige laufende Transfers, die von den privaten Haushalten zu leisten sind. Das Verfügbare Einkommen der privaten Haushalte entspricht damit den Einkommen, die den privaten Haushalten letztendlich zufließen und die sie für Konsum- und Sparzwecke verwenden können.

## **Volkseinkommen**

Siehe Bruttonationaleinkommen.

## **Wiederbeschaffungspreise**

Das Anlagevermögen wird zu Wiederbeschaffungspreisen und preisbereinigt als Kettenindex dargestellt. Beim Nachweis des Bruttoanlagevermögens zu Wiederbeschaffungspreisen wird der Betrag zugrunde gelegt, der hätte gezahlt werden müssen, wenn die Anlagen im Berichtsjahr neu beschafft worden wären; das Nettoanlagevermögen zu Wiederbeschaffungspreisen stellt den Gegenwartswert dar. Soll die reale bzw. mengenmäßige Entwicklung des Anlagevermögens über mehrere Jahre vergleichbar dargestellt werden, so sind Einflüsse aus der Veränderung von Preisen möglichst vollständig auszuschalten. Das geschieht, indem die Anlagegüter unabhängig davon, wann sie angeschafft





wurden, auch zu Wiederbeschaffungspreisen des Vorjahres bewertet werden. Durch Verkettung der auf dieser Grundlage berechneten Sequenz von Messzahlen können jeweils vergleichbare lange Zeitreihen ermittelt werden. Siehe auch Anlagevermögen.

### **Methodische Erläuterungen**

In den Volkswirtschaftlichen Gesamtrechnungen werden drei Berechnungsseiten unterschieden: Die Entstehungsrechnung ermittelt den Wert der volkswirtschaftlichen Leistung, die innerhalb eines als Inland bezeichneten Gebietes - z. B. innerhalb des Landes Nordrhein-Westfalen - entstanden ist, unabhängig davon, welche Institutionen und Personen an der Produktion beteiligt waren. Die Verteilungsrechnung zeigt die Verteilung der bei der Erstellung der volkswirtschaftlichen Leistung entstandenen Einkommen an die im Inland ansässigen Institutionen und Personen, unabhängig davon, in welchem Gebiet die Leistungserstellung erfolgte. Die Verwendungsrechnung stellt dar, wie die im Inland ansässigen Institutionen und Personen die ihnen zuzurechnenden Produktionsergebnisse bzw. Einkommen verwendet haben.

Methodische und rechtliche Grundlage ist die EU-Verordnung ESVG 2010 („Europäisches System Volkswirtschaftlicher Gesamtrechnungen“), die eine europaweit einheitliche Berechnung sicherstellt und in Deutschland 2014 umgesetzt wurde. Weitere Informationen zu den Methoden der Volkswirtschaftlichen Gesamtrechnungen sind unter [www.vgrdl.de](http://www.vgrdl.de) zu finden.

### **Landesdatenbank**

#### **Links**



## **LDB LOGO 2020**

23.10.2020

Tabellen aus dem Bereich

Bruttoinlandsprodukt

[82111VGR der Länder: Entstehungsrechnung](#)

### **Analysen**

#### **zu diesem Thema**

Zuletzt erschienen:

NRW (ge)zählt: Wirtschaft in Nordrhein-Westfalen im Regionalvergleich,  
kostenlos / PDF-Datei

Ausgabe 01 / 2017 vom 21.02.2017

**NRW (ge)zählt: Wirtschaft in Nordrhein-Westfalen im**





**Regionalvergleich, kostenlos / PDF-Datei**

[Ausgabe 01 / 2017](#)

**Statistik kompakt: Arbeit für eine starke Wirtschaft?, kostenlos / PDF-Datei**

[Ausgabe 03 / 2015](#)

**Statistik kompakt: Die Entwicklung regionaler Disparitäten in Nordrhein-Westfalen, kostenlos / PDF-Datei**

[Ausgabe 02 / 2012](#)

**Statistik kompakt: Der Weg von Kohle und Stahl zu Dienstleistungen: Zur Entwicklung des Strukturwandels im Ruhrgebiet, kostenlos / PDF-Datei**

[Ausgabe 02 / 2011](#)

Weitere Analysen finden Sie in unserem [Webshop](#).

(377 / 21) Freitag, 24. September 2021

NRW-Wirtschaftsleistung im ersten Halbjahr 2021 um 1,8 Prozent höher als ein Jahr zuvor

Das Bruttoinlandsprodukt Nordrhein-Westfalens war im ersten Halbjahr 2021 nach ersten Schätzungen preisbereinigt um 1,8 Prozent höher als von Januar bis Juni 2020.

(294 / 21) Donnerstag, 29. Juli 2021

NRW-Wirtschaftsleistung im Jahr 2019 in der Rheinschiene am höchsten

Im Jahr 2019 lag die Wirtschaftsleistung des Landes Nordrhein-Westfalen (gemessen am Bruttoinlandsprodukt) bei 74 361 Euro je Erwerbstätigen.

(112 / 21) Dienstag, 30. März 2021

NRW-Wirtschaftsleistung im Jahr 2020 um 4,4 Prozent niedriger als ein Jahr zuvor

In Nordrhein-Westfalen wurden im Jahr 2020 Waren und Dienstleistungen im Wert von rund 697 Milliarden Euro erzeugt bzw. erbracht.

(427 / 20) Dienstag, 15. Dezember 2020

Neues interaktives Dashboard zu Wirtschaftsstrukturdaten in NRW

In Nordrhein-Westfalen erwirtschafteten im Jahr 2018 etwa 9,55 Millionen Erwerbstätige eine Bruttowertschöpfung von 625,8 Milliarden Euro.

(321 / 20) Donnerstag, 8. Oktober 2020

NRW-Wirtschaftsleistung im Jahr 2018 in der Rheinschiene am höchsten

Im Jahr 2018 lag die Wirtschaftsleistung des Landes Nordrhein-Westfalen (gemessen am Bruttoinlandsprodukt) bei 72 757 Euro je Erwerbstätigen.

(304 / 20) Donnerstag, 24. September 2020

NRW-Wirtschaftsleistung im ersten Halbjahr 2020 um 6,2 Prozent niedriger als ein Jahr zuvor

Das Bruttoinlandsprodukt Nordrhein-Westfalens war im ersten Halbjahr 2020 nach ersten Schätzungen preisbereinigt um 6,2 Prozent niedriger als von Januar bis Juni 2019.



Die Auflistung umfasst die sechs zuletzt veröffentlichten Pressemitteilungen zum Thema. Alle Pressemitteilungen finden Sie im [Archiv](#).



# Volkswirtschaftliche Gesamtrechnungen

21.06.2021

nespix - stock.adobe.com

Volkswirtschaftliche Gesamtrechnung



# Dashboard VGR

14.12.2020

Craig Schuler - stock.adobe.com

Wirtschaft und Arbeit in NRW

Klicken Sie sich durch unser interaktives Dashboard zur regionalen Volkswirtschaft und Erwerbstätigkeit.



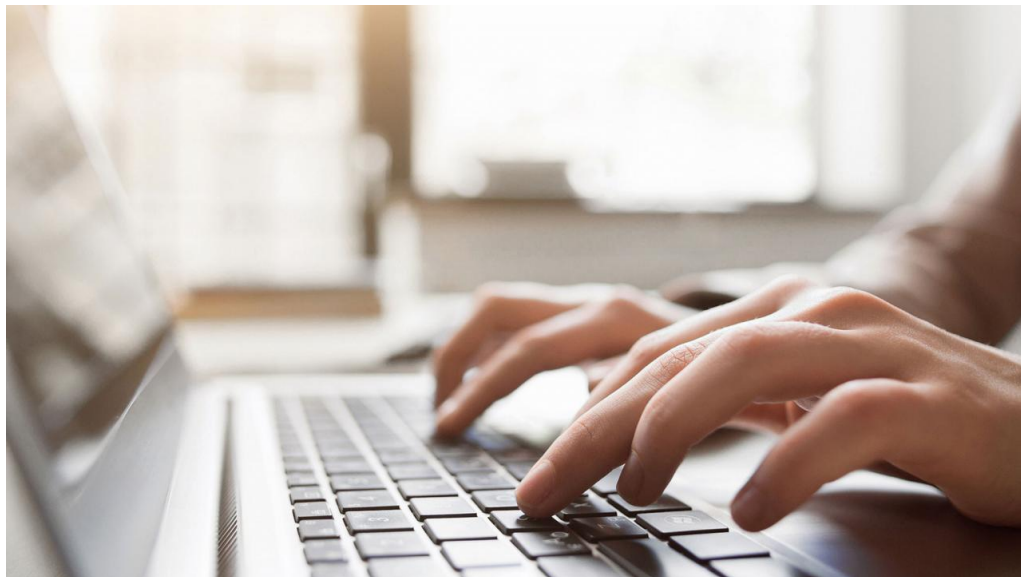
## **LDB LOGO 2020 - Macbooktastatur**

23.10.2020

Wellnhofer Designs - stock.adobe.com

Landesdatenbank NRW

Daten zu den Kreisen und Gemeinden des Landes Nordrhein-Westfalen.



## **Regionaldatenbank**

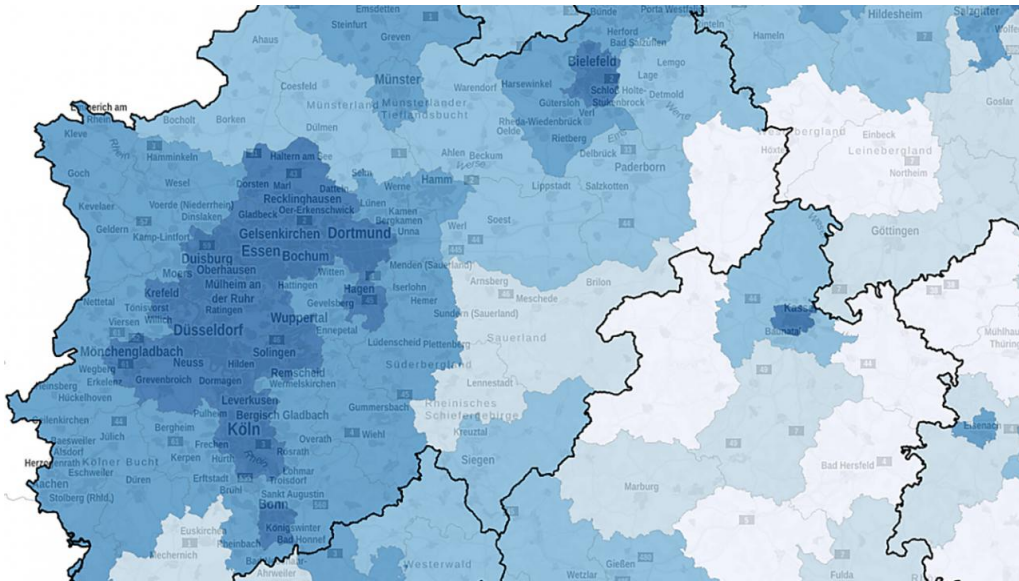
23.03.2018

golubovy - stock.adobe.com

Regionaldatenbank

Regionaldaten für die Kreise und Gemeinden in Deutschland.

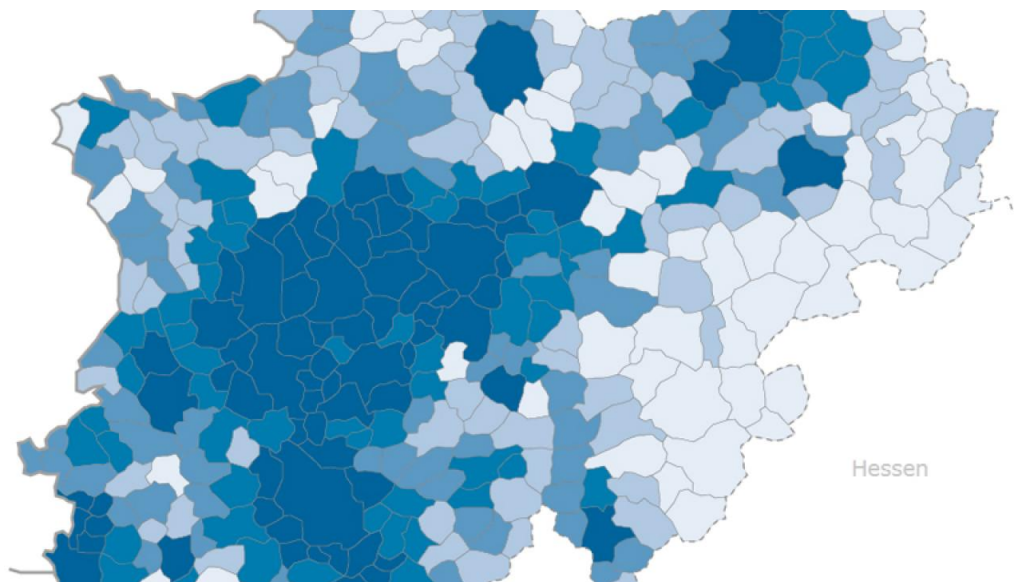




## IT.NRW-Statistik Karten Regionalatlas

14.08.2017  
Regionalatlas

Karten zu mehr als 160 Indikatoren für die Landkreise und kreisfreien Städte Deutschlands.



## IT.NRW-Statistik Karten Atlas

14.08.2017  
Statistikatlas NRW

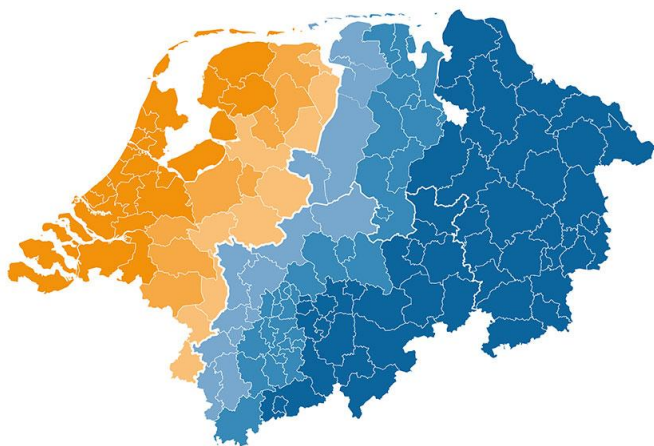
Karten zu über 260 Indikatoren auf Kreis- und häufig auch auf Gemeindeebene.



## **IT.NRW-Statistik Statistikportal**

30.01.2018  
Statistikportal

Zugang zu statistischen Daten aus anderen Bundesländern



## **Open Data Portal Grenzregionen**

30.03.2020  
Was passiert im Nachbarland?

Daten zu den Niederlanden und zu Niedersachsen finden Sie im Open-Data-Portal „Grenzdaten“.