



Bodennutzung und Ernte

Amtliche Statistiken zum Thema: Bodennutzung und Ernte

- Eckdaten
- Datenbank
- Veröffentlichungen
- Pressemitteilungen
- Kennen Sie...?

Titel	HTML	PDF
Landwirtschaftlich genutzte Fläche nach Hauptnutzungs- und Kulturarten sowie Hauptfruchtarten	HTML	PDF
Anbau auf dem Ackerland nach Fruchtarten	HTML	PDF
Ernte ausgewählter landwirtschaftlicher Feldfrüchte	HTML	PDF
Ernte von ausgewählten Gemüsearten auf dem Freiland zum Verkauf	HTML	PDF
Spargel- und Erdbeerernte nach Anbauart	HTML	PDF
Bestand an Wein am 31. Juli nach Herkunft und Weiß-/Rotwein	HTML	PDF
Ernte von ausgewählten landwirtschaftlichen Feldfrüchten und Grünland	HTML	PDF

Methodische Erläuterungen

Landwirtschaftlich genutzte Fläche

Die landwirtschaftlich genutzte Fläche wird durch die Bodennutzungshaupterhebung festgestellt. Diese wird jährlich in der Zeit von Januar bis Mai durchgeführt. In Jahren, in denen eine Agrarstrukturerhebung (zuletzt 2013 und 2016) stattfindet, ist sie Teil dieser Erhebung.

Der Berichtszeitraum für die Erhebungsmerkmale zur Nutzung der Flächen nach Hauptnutzungsarten und Nutzungszweck, Kulturarten und -formen, Pflanzengruppen und -arten sowie nach Züchtungsmethode ist das laufende Kalenderjahr. Die Erhebung wird repräsentativ durchgeführt, mit Ausnahme der Jahre, in denen eine allgemeine Agrarstrukturerhebung stattfindet. Um Ungenauigkeiten durch Stichprobeneinflüsse in der Darstellung zu vermeiden, erfolgt die Veröffentlichung der hochgerechneten Daten gerundet.

Anbau auf dem Ackerland nach Fruchtarten

Der Anbau auf dem Ackerland nach Fruchtarten wird im Rahmen der Bodennutzungshaupterhebung festgestellt. Diese wird jährlich in der Zeit von Januar bis Mai durchgeführt. In Jahren, in denen eine Agrarstrukturerhebung (zuletzt 2013 und 2016) stattfindet, ist sie Teil dieser Erhebung.

Der Berichtszeitraum für die Erhebungsmerkmale zur Nutzung der Flächen nach Hauptnutzungsarten und Nutzungszweck, Kulturarten und -formen, Pflanzengruppen und -arten sowie nach Züchtungsmethode ist das laufende Kalenderjahr. Die Erhebung wird repräsentativ durchgeführt, mit Ausnahme der Jahre, in denen eine allgemeine Agrarstrukturerhebung stattfindet. Um Ungenauigkeiten durch Stichprobeneinflüsse in der Darstellung zu vermeiden, erfolgt die Veröffentlichung der hochgerechneten Daten gerundet.



Ernte landwirtschaftlicher Feldfrüchte

Die Ernte ausgewählter landwirtschaftlicher Feldfrüchte wird im Rahmen der jährlich stattfindenden Ernteberichterstattung (EBE Feldfrüchte) festgestellt. Die Ertragsschätzungen erfolgen dabei von fachkundigen und mit den speziellen Verhältnissen ihres Berichtsbezirks (i. d. R. eine Gemeinde) gut vertrauten Berichtersteller/-innen. Als Berichtersteller/-innen sind vielfach Leiter/-innen landwirtschaftlicher Betriebe tätig.

Bei Getreide und Kartoffeln erfolgen zusätzlich objektive Ertragsmessungen im Rahmen der „Besondere Ernte- und Qualitätsermittlung“ (BEE). Der BEE liegt ein mathematisches Stichprobenverfahren zugrunde, das auf die sehr genaue Bestimmung des im Landesdurchschnitt erzielten Ertrags ausgerichtet ist; die Messungen erfolgen dabei auf Flächeneinheiten, die mit Hilfe des Stichprobenverfahrens repräsentativ ausgewählt wurden.

Ernte

Die Ertragsschätzungen erfolgen von fachkundigen und mit den speziellen Verhältnissen ihres Berichtsbezirks (i. d. R. eine Gemeinde) gut vertrauten Berichtersteller/-innen. Als Berichtersteller/-innen sind vielfach Leiter/-innen landwirtschaftlicher Betriebe tätig. Bei Getreide und Kartoffeln erfolgen zusätzlich objektive Ertragsmessungen „Besondere Ernte- und Qualitätsermittlung“.

Der „Besonderen Ernte- und Qualitätsermittlung“ liegt ein mathematisches Stichprobenverfahren zugrunde, das auf die sehr genaue Bestimmung des im Landesdurchschnitt erzielten Ertrags ausgerichtet ist; die Messungen erfolgen dabei auf Flächeneinheiten, die mit Hilfe des Stichprobenverfahrens repräsentativ ausgewählt wurden.

Seit dem Berichtsjahr 2012 werden die für die Gemüse- und Erdbeerernte sowie für die Strauchbeerenernte erforderlichen Anbauflächen und Erntemengen in einer neu konzipierten Gemüse- bzw. Strauchbeerenerhebung erhoben. Hierbei werden jährlich in einer kombinierten Erhebung, beide Merkmale, Anbauflächen und Erntemengen bei den Inhaber/-innen oder Leiter/-innen der landwirtschaftlichen Betriebe erfragt.

Gemüse- und Erdbeerernte

Seit dem Berichtsjahr 2012 werden die für die Gemüse- und Erdbeerernte erforderlichen Anbauflächen und Erntemengen in einer neu konzipierten Gemüseerhebung erhoben. Hierbei werden jährlich in einer kombinierten Erhebung, beide Merkmale, Anbauflächen und Erntemengen bei den Inhaber/-innen oder Leiter/-innen der landwirtschaftlichen Betriebe erfragt.

Weinbestand

Die Weinbestandserhebung ist eine jährliche Bestandsaufnahme bei den Erzeugerbetrieben und den Unternehmen des Großhandels, die am Stichtag 31. Juli über einen Bestand an Wein von mindestens 100 Hektolitern verfügen.



Erfasst werden Daten über den Bestand an Wein und Traubenmost nach Herkunft und Kategorien des Bezeichnungsschutzes.

Es besteht eine Auskunftspflicht für alle Inhaber/-innen oder Betriebsleiter/-innen von Unternehmen und Betrieben, die nicht in der Weinbaukartei erfasst sind.

Seit der Erhebung 2012 werden Mehrländerunternehmen (Unternehmen, die Niederlassungen in mehreren Bundesländern besitzen) im Bereich des Großhandels prinzipiell nur noch direkt nach ihren deutschlandweiten Weinbeständen befragt. Sämtliche Weinbestände von Mehrländerunternehmen, unabhängig davon, in welcher Niederlassung sie tatsächlich lagerten, werden in dem Bundesland ausgewiesen, in welchem das Mehrländerunternehmen seinen Hauptsitz hat. In der Vergangenheit wurden nicht immer die Mehrländerunternehmen direkt, sondern zum Teil die Niederlassungen in den einzelnen Bundesländern nach ihren Weinbeständen befragt. Die Bestände der Niederlassungen wurden für das Bundesland ausgewiesen, in welchem die Niederlassung ansässig war.

Zuletzt aktualisiert: 20. November 2020

Landesdatenbank

Links



LDB LOGO 2020

23.10.2020

Tabellen aus dem Bereich
Bodennutzung und Ernte

[41241Erntestatistik: Ernte von Feldfrüchten und Grünland](#)

[41141Agrarstrukturerhebung/Landwirtschaftszählung](#)

[41121Allgemeine Agrarstrukturerhebung \(bis 2007\)](#)

Berichte

zu diesem Thema

Zuletzt erschienen:

Ernteberichterstattung über Baumobst sowie Anbau und Ernte von
Strauch- und Erdbeeren in NRW - Endgültige Ergebnisse, kostenlos / PDF-
Datei

Ausgabe 2021

Ernteberichterstattung über Baumobst sowie Anbau und Ernte von Strauch- und Erdbeeren in NRW

[Ausgabe 2021](#)

[Ausgabe 2020](#)

[Ausgabe 2019](#)



[Ausgabe 2018](#)

[Ausgabe 2017](#)

[Ausgabe 2016](#)

Anbau und Ernte von Gemüse in NRW

[Ausgabe 2021](#)

[Ausgabe 2020](#)

[Ausgabe 2019](#)

[Ausgabe 2018](#)

[Ausgabe 2017](#)

[Ausgabe 2016](#)

**Ernteberichterstattung über Feldfrüchte und Grünland in NRW -
endgültiges Ergebnis der Ernte von Öl- und Hülsenfrüchten, Mais,
Raufutter, Kartoffeln und Zuckerrüben**

[Ausgabe 2021](#)

[Ausgabe 2020](#)

[Ausgabe 2019](#)

[Ausgabe 2018](#)

[Ausgabe 2017](#)

[Ausgabe 2016](#)

**Ernteberichterstattung über Feldfrüchte und Grünland in NRW -
endgültiges Ergebnis der Getreideernte**

[Ausgabe 2021](#)

[Ausgabe 2020](#)

[Ausgabe 2019](#)

[Ausgabe 2018](#)

[Ausgabe 2017](#)

[Ausgabe 2016](#)

**Ernteberichterstattung über Feldfrüchte und Grünland in NRW -
vorläufiges Ergebnis Getreideernte**

[Ausgabe 2021](#)

[Ausgabe 2020](#)

[Ausgabe 2019](#)

[Ausgabe 2018](#)

[Ausgabe 2017](#)

**Ernteberichterstattung über Obst in NRW - Erntevorschätzung und
erste endgültige Ergebnisse**

[Ausgabe 2020](#)

[Ausgabe 2019](#)

[Ausgabe 2018](#)

[Ausgabe 2017](#)

**Ernteberichterstattung über Feldfrüchte und Grünland in NRW -
Erntevorschätzung der Öl- und Hülsenfrüchte, Mais und Kartoffeln**

[Ausgabe 2020](#)

[Ausgabe 2019](#)

[Ausgabe 2018](#)

[Ausgabe 2017](#)

Bodennutzung in NRW - endgültiges Ergebnis

[Ausgabe 2019](#)

[Ausgabe 2018](#)

[Ausgabe 2017](#)

[Ausgabe 2016](#)

Die Auflistung umfasst sämtliche Berichte der letzten fünf Jahre. Ältere



Ausgaben finden Sie in unserem [Webshop](#).

(198 / 22) Dienstag, 17. Mai 2022

Mehr als doppelt so viel Brachfläche in NRW als im Jahr 2010

Im Jahr 2020 haben 10 752 der 25 479 landwirtschaftlichen Betriebe in Nordrhein-Westfalen 25 154 Hektar als Brachflächen liegen gelassen und nicht bewirtschaftet. Der Anteil an der gesamten Ackerfläche lag bei 2,4 Prozent.

(172 / 22) Dienstag, 3. Mai 2022

NRW: Auf nahezu dreiviertel der Acker- und Dauergrünlandflächen wurde Wirtschaftsdünger ausgebracht

Von März 2019 bis Februar 2020 haben landwirtschaftliche Betriebe in NRW 22,0 Millionen Kubikmeter flüssigen und 2,5 Millionen Tonnen festen Wirtschaftsdünger verwendet.

(116 / 22) Donnerstag, 31. März 2022

2021 wurden in NRW 18 760 Tonnen Speisepilze geerntet

Die nordrhein-westfälische Anbaufläche für Speisepilze wurde 2021 auf über 70 Hektar ausgedehnt, das waren knapp 17 Prozent mehr als ein Jahr zuvor.

(062 / 22) Montag, 28. Februar 2022

2021 wurde in NRW 33,1 Prozent mehr Freilandgemüse geerntet als 2020

In Nordrhein-Westfalen wurden 2021 nahezu 975 000 Tonnen Freilandgemüse geerntet. Den größten Anteil am Ertrag hatten Möhren und Karotten mit 327 083 Tonnen.

(043 / 22) Donnerstag, 10. Februar 2022

2021 wurden in NRW 17,2 Prozent mehr Strauchbeeren geerntet

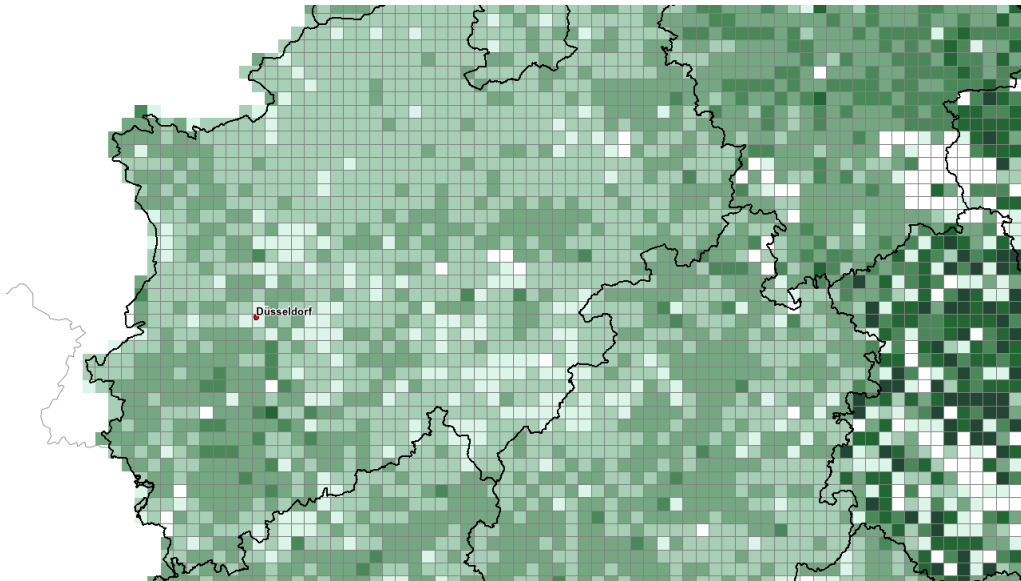
Im Jahr 2021 produzierten 163 nordrhein-westfälische Betriebe auf 1 035 Hektar Anbaufläche 7 571 Tonnen Strauchbeeren. Das war doppelt so viel wie im Jahr 2012.

(507 / 21) Donnerstag, 23. Dezember 2021

NRW-Landwirte erzielten bei der diesjährigen Zuckerrübenernte einen um 15,5 Prozent höheren Ernteertrag als im Vorjahr

Der Flächenertrag war bei der diesjährigen Zuckerrübenernte mit 85,7 Tonnen pro Hektar um 7,7 Prozent und die Anbaufläche mit 54 300 Hektar um 7,2 Prozent höher als im Vorjahr.

Die Auflistung umfasst die sechs zuletzt veröffentlichten Pressemitteilungen zum Thema. Alle Pressemitteilungen finden Sie im [Archiv](#).



IT.NRW-Statistik Karten

AgrarAtlas

14.08.2017

Atlas Agrarstatistik

Daten der Landwirtschaftszählung kleinräumig visualisiert.



Bund frische Karotten

27.04.2021

iStock

Regionale Landwirtschaftliche Gesamtrechnung



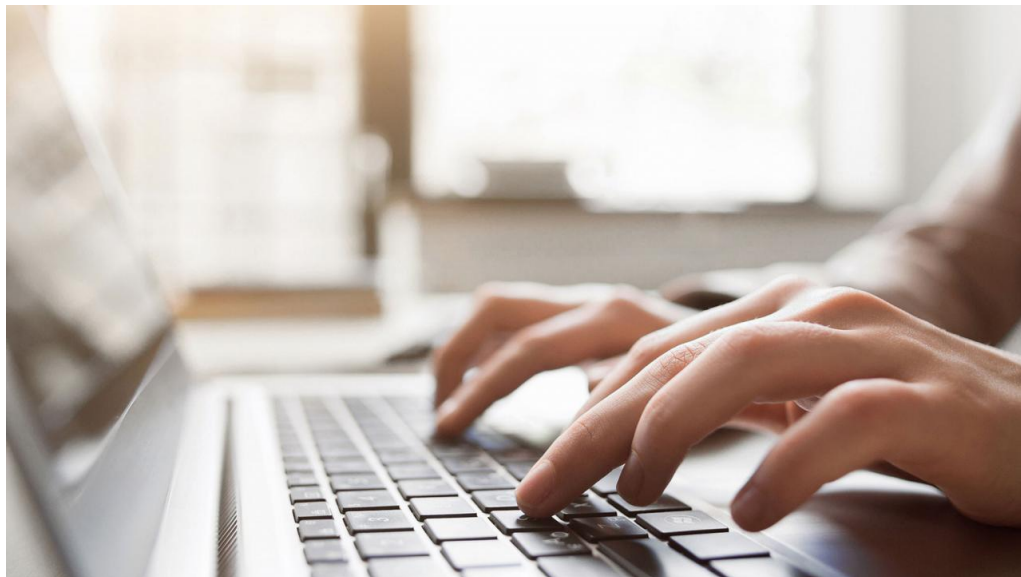
LDB LOGO 2020 - Macbooktastatur

23.10.2020

Wellnhofer Designs - stock.adobe.com

Landesdatenbank NRW

Daten zu den Kreisen und Gemeinden des Landes Nordrhein-Westfalen.



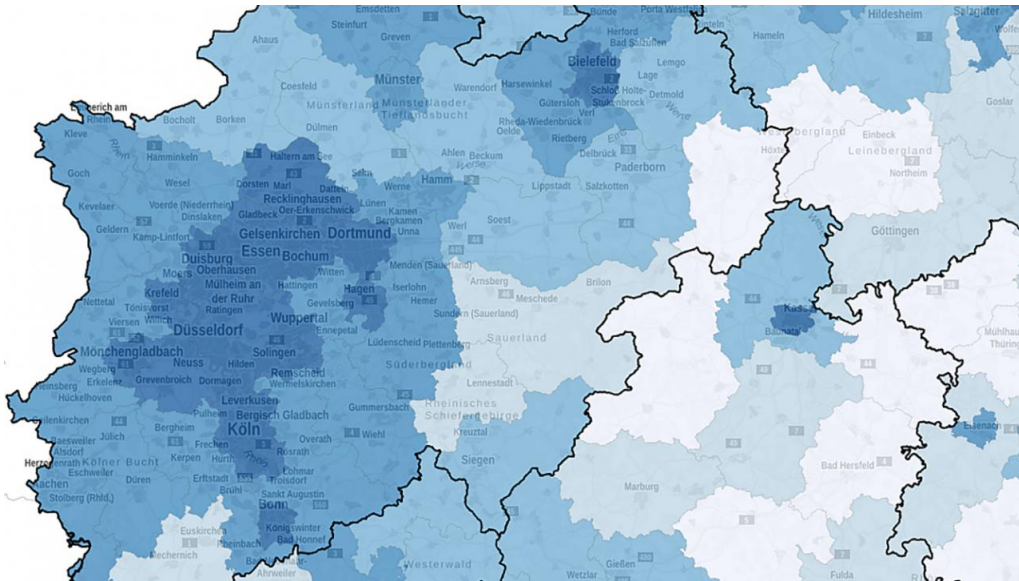
Regionaldatenbank

23.03.2018

golubovy - stock.adobe.com

Regionaldatenbank

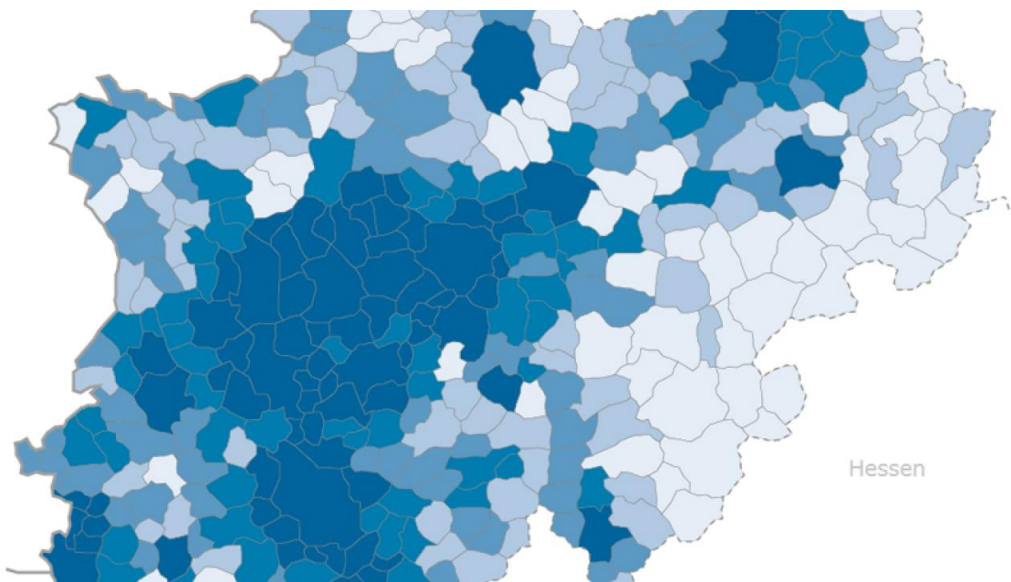
Regionaldaten für die Kreise und Gemeinden in Deutschland.



IT.NRW-Statistik Karten Regionalatlas

14.08.2017
Regionalatlas

Karten zu mehr als 160 Indikatoren für die Landkreise und kreisfreien Städte Deutschlands.



IT.NRW-Statistik Karten Atlas

14.08.2017
Statistikatlas NRW

Karten zu über 260 Indikatoren auf Kreis- und häufig auch auf Gemeindeebene.



IT.NRW-Statistik Statistikportal

30.01.2018

Statistikportal

Zugang zu statistischen Daten aus anderen Bundesländern