



## Binnenschifffahrt

### Amtliche Statistiken zum Thema: Binnenschifffahrt

- Eckdaten
- Datenbank
- Veröffentlichungen
- Pressemitteilungen
- Kennen Sie...?

	Titel	HTML	PDF
	<a href="#">Güterumschlag nach Hauptverkehrsbeziehungen</a>	<a href="#">HTML</a>	<a href="#">PDF</a>

### Glossar

#### ARAS (Allgemeine Regionaldatei aller Schifffahrtsstatistiken)

Leitdatei mit Umschlagstellen im In- und Ausland mit dazugehörigen Meta-Angaben.

#### Beförderungsleistung

Die Beförderungsleistung (auch tonnenkilometrische Leistung) wird in Tonnenkilometern (tkm) angegeben. Sie ist das Produkt der Beförderungsmenge mit der im Inland zurückgelegten Transportweite. Beispiel: Werden 10 Tonnen über eine Strecke von 300 Kilometern befördert, so ergibt sich eine Beförderungsleistung von 3 000 tkm.

#### Beförderungsmenge

Die Beförderungsmenge bezeichnet das Brutto-Gewicht der beförderten Güter und enthält sowohl das Verpackungsgewicht als auch das Eigengewicht von Ladungsträgern (z. B. Container).

#### Container

Generell werden den Containern je nach Größe pauschale Gewichte zugeordnet:

20-Fuß-Container = 2,3 t

30-Fuß-Container = 3 t

40-Fuß-Container = 3,7 t

Container größer 40 Fuß = 4,7 t

Sonstige Container = 3 t.

#### Güterbeförderung

Innerdeutscher Verkehr (Versand = Empfang)

Güterbeförderung =

+ Empfang aus dem Ausland

+ Versand in das Ausland

+ Durchgangsverkehr.

#### Gütermotorschiff

Ein Gütermotorschiff ist ein zur Güterbeförderung bestimmtes Schiff, das mit eigener Triebkraft allein fahren kann und kein Tankmotorschiff ist.



## **Güterschleppkahn**

Ein Güterschleppkahn ist ein zur Güterbeförderung bestimmtes und zur Fortbewegung durch Schleppen gebautes Schiff ohne eigene Triebkraft oder mit eigener Triebkraft, die nur erlaubt, kleine Ortsveränderungen vorzunehmen und kein Tankschleppkahn ist.

## **Güterschubleichter**

Ein Güterschubleichter ist ein zur Güterbeförderung bestimmtes und zur Fortbewegung durch Schieben gebautes oder eigens eingerichtetes Schiff ohne eigene Triebkraft oder mit eigener Triebkraft, die nur erlaubt, außerhalb eines Schubverbandes kleine Ortsveränderungen vorzunehmen und kein Tankschubleichter ist.

## **Güterumschlag**

Güterumschlag ist die Summe aus Einladungen und Ausladungen der Güter. Im Unterschied zur Güterbeförderung werden beim Güterumschlag Transporte, zum Beispiel zwischen deutschen Häfen, in beiden beteiligten Häfen gezählt, also zweifach.

Empfang im innerdeutschen Verkehr  
+ Versand im innerdeutschen Verkehr  
+ Empfang aus dem Ausland  
+ Versand in das Ausland.

## **Hauptverkehrsbeziehungen**

Hauptverkehrsbeziehungen (auch Hauptverkehrsverbindungen und -relationen, Verkehrsbeziehungen) richten sich nach der geographischen Lage der empfangenden und versendenden Stelle.

Es wird zwischen folgenden Hauptverkehrsbeziehungen unterschieden:

- Innerdeutscher Verkehr (Binnenverkehr) ist der Verkehr zwischen zwei deutschen Umschlagstellen.
- Grenzüberschreitender Verkehr ist der Gütertransport zwischen deutschen Umschlagstellen und solchen im Ausland.
- Durchgangsverkehr (Transit) ist der Verkehr zwischen ausländischen Umschlagstellen, bei dem Wasserstraßen auf dem Gebiet Deutschlands befahren werden.

## **ISO-Container**

ISO-Container sind weltweit genormte Großraumbehälter, durch die das Verladen, Befördern, Lagern und Entladen von Gütern vereinfacht und beschleunigt wird.

## **Ladeort (Hafen, Umschlagstelle)**

Ein Ladeort ist eine Einrichtung zum Umschlagen von Gütern. In der Regel ist dies in der Güterverkehrsstatistik der Binnenschifffahrt ein Hafen. Sonstige Umschlagstellen wie beispielsweise Sand- und Kiesgruben mit eigenen Beladungsvorrichtungen werden einem Haupthafen zugeordnet oder in einer Sammelposition zusammengefasst.



## **Massengut**

Massengut – auch Bulkware, Bulk-Ware oder kurz Bulk (englisch bulk „Masse“, „Menge“) – ist nach Definition der Vereinten Nationen jedes Transportgut, das sich auf Grund seiner gleichmäßigen physikalischen Eigenschaften für Massengutumschlag und -transport anbietet.

## **NST-2007**

Einheitliches Güterverzeichnis für die Verkehrsstatistik – 2007.

## **Reihenfahrten**

Über den Verkehr von Schiffen, die im Berichtsmonat eine häufigwiederkehrende Verbindung zwischen zwei gleichen Hafenplätzen unterhalten, kann die Zählkarte monatlich als Sammelzählkarte angelegt werden. In diesem Falle ist das Datumfeld frei zu lassen und in das darunterliegende Feld einzutragen, wie oft das Schiff im Berichtsmonat angekommen oder abgegangen ist. In Abschnitt 4 der Zählkarte („Im Anschreibehafen gelöschte/geladene Güter und Ladungsträger“) sind die gesamten bei diesen Fahrten beförderten Güter in Tonnen sowie die Summe der sich an Bord befindenden Ladungsträger in Stückzahl einzutragen.

## **Stückgut**

Stückgut bezeichnet in der Logistik alles, was sich am Stück transportieren lässt, also ein Gebinde, beispielsweise Kisten, beladene Paletten, Maschinen oder Anlagenteile, Kabel-, Papier- oder Blechrollen und Fässer.

## **Tankmotorschiff**

Ein Tankmotorschiff ist ein zur Güterbeförderung in festverbundenen Tanks bestimmtes Schiff, das mit eigener Triebkraft allein fahren kann.

## **Tankschleppkahn**

Ein Tankschleppkahn ist ein zur Güterbeförderung in festverbundenen Tanks bestimmtes und zur Fortbewegung durch Schleppen gebautes Schiff ohne eigene Triebkraft oder mit eigener Triebkraft, die nur erlaubt, kleine Ortsveränderungen vorzunehmen.

## **Tankschubleichter**

Ein Tankschubleichter ist ein zur Güterbeförderung in festverbundenen Tanks bestimmtes und zur Fortbewegung durch Schieben gebautes oder eigens eingerichtetes Schiff ohne eigene Triebkraft oder mit eigener Triebkraft, die nur erlaubt, außerhalb eines Schubverbandes kleine Ortsveränderungen vorzunehmen.

## **TEU (Twenty-Foot-Equivalent-Unit)**

Ein TEU (engl.: Twenty-Foot-Equivalent-Unit; dt.: 20-Fuß-Einheit) ist eine international standardisierte Einheit zum Zählen von Containern unterschiedlicher Größe. Basis ist ein ISO-Container mit einer Länge von ca. 6 Metern.



Es gibt folgende Einteilung:

- 20 Fuß = 1,00 TEU
- zwischen 20 und 30 Fuß = 1,50 TEU
- 40 Fuß = 2,00 TEU
- größer als 40 Fuß = 2,25 TEU
- sonstige Container = 1,50 TEU.

### **Tonnage**

Der Rauminhalt eines Schiffes.

### **Trägerschiffsleichter**

Ein Trägerschiffsleichter ist ein Schubleichter, der für die Beförderung an Bord eines Seeschiffes und für die Fahrt auf Binnengewässern gebaut ist.

### **Tragfähigkeit**

Die Tragfähigkeit wird als Maß für die Zuladefähigkeit angegeben mit der Bezeichnung tdw (tons dead weight).

### **Wasserstraßen**

In der Binnenschifffahrtsstatistik steht neben einer politischen auch eine geographische Unterteilung als regionale Gliederung zur Verfügung. Deutschland wird dabei in neun „Wasserstraßengebiete“ unterteilt. Diese Wasserstraßengebiete gliedern sich in „Wasserstraßengebietsabschnitte“ und diese setzen sich wiederum aus einer oder mehreren „Wasserstraßen“ zusammen. Der Name des Wasserstraßengebietes gibt nicht unbedingt genauen Aufschluss über dessen Zusammensetzung. So gehören zum „Rheingebiet“ neben dem Rhein u. a. auch die Mosel, die Saar, der Main und der Neckar.

### **Methodische Erläuterungen**

Die Angaben zu der Güterbeförderung auf den nordrhein-westfälischen Binnenwasserstraßen basieren auf einer Totalerhebung. Nachgewiesen wird der Güterverkehr der nordrhein-westfälischen Häfen.

Bei der „Güterverkehrsstatistik der Binnenschifffahrt“ wird die Beförderungsmenge aufgrund des wirklichen Gewichts jeder Sendung ermittelt. Angegeben ist entsprechend das Brutto-Brutto-Gewicht der beförderten Güter, die Beförderungsmenge enthält sowohl das Verpackungsgewicht als auch das Eigengewicht der Ladungsträger (z. B. Container).

Hafenverzeichnis: [ARAS - Allgemeine Regionaldatei aller Schifffahrtsstatistiken](#)

Quelle: [Statistisches Bundesamt, Wiesbaden](#)

### **Landesdatenbank**

### **Links**



## LDB LOGO 2020

23.10.2020

Zu diesem Thema gibt es bisher noch keine Inhalte in der Landesdatenbank.

Einen Überblick der Inhalte finden Sie unter dem folgenden Link:

<https://www.landesdatenbank.nrw.de>

### **Berichte**

#### **zu diesem Thema**

Zuletzt erschienen:

Binnenschifffahrt in NRW (monatlich), kostenlos / PDF-Datei

Ausgabe Dezember 2021

#### **Binnenschifffahrt in NRW (monatlich)**

[Ausgabe Dezember 2021](#)

[Ausgabe November 2021](#)

[Ausgabe November 2021](#)

[Ausgabe Oktober 2021](#)

[Ausgabe September 2021](#)

[Ausgabe August 2021](#)

[Ausgabe Juli 2021](#)

[Ausgabe Juni 2021](#)

[Ausgabe Mai 2021](#)

[Ausgabe April 2021](#)

[Ausgabe März 2021](#)

[Ausgabe Februar 2021](#)

[Ausgabe Januar 2021](#)

[Ausgabe Dezember 2020](#)

[Ausgabe November 2020](#)

[Ausgabe Oktober 2020](#)

[Ausgabe September 2020](#)

[Ausgabe August 2020](#)

[Ausgabe Juli 2020](#)

[Ausgabe Juni 2020](#)

[Ausgabe Mai 2020](#)

[Ausgabe April 2020](#)

[Ausgabe März 2020](#)

[Ausgabe Februar 2020](#)

[Ausgabe Januar 2020](#)

[Ausgabe Dezember 2019](#)

[Ausgabe November 2019](#)

[Ausgabe Oktober 2019](#)



[Ausgabe September 2019](#)  
[Ausgabe August 2019](#)  
[Ausgabe Juli 2019](#)  
[Ausgabe Juni 2019](#)  
[Ausgabe Mai 2019](#)  
[Ausgabe April 2019](#)  
[Ausgabe März 2019](#)  
[Ausgabe Februar 2019](#)  
[Ausgabe Januar 2019](#)  
[Ausgabe Dezember 2018](#)  
[Ausgabe November 2018](#)  
[Ausgabe Oktober 2018](#)  
[Ausgabe September 2018](#)  
[Ausgabe August 2018](#)  
[Ausgabe Juli 2018](#)  
[Ausgabe Juni 2018](#)  
[Ausgabe Mai 2018](#)  
[Ausgabe April 2018](#)  
[Ausgabe März 2018](#)  
[Ausgabe Februar 2018](#)  
[Ausgabe Januar 2018](#)  
[Ausgabe Dezember 2017](#)  
[Ausgabe November 2017](#)  
[Ausgabe Oktober 2017](#)  
[Ausgabe September 2017](#)  
[Ausgabe August 2017](#)  
[Ausgabe Juli 2017](#)  
[Ausgabe Juni 2017](#)  
[Ausgabe Mai 2017](#)  
[Ausgabe April 2017](#)  
[Ausgabe März 2017](#)  
[Ausgabe Februar 2017](#)  
[Ausgabe Januar 2017](#)  
[Ausgabe Dezember 2016](#)  
[Ausgabe November 2016](#)  
[Ausgabe Oktober 2016](#)  
[Ausgabe September 2016](#)

**Binnenschifffahrt in NRW (jährlich)**

[Ausgabe 2020](#)  
[Ausgabe 2019](#)  
[Ausgabe 2018](#)  
[Ausgabe 2017](#)  
[Ausgabe 2016](#)

Die Auflistung umfasst sämtliche Berichte der letzten fünf Jahre. Ältere Ausgaben finden Sie in unserem [Webshop](#).

(103 / 22) Mittwoch, 23. März 2022

NRW-Binnenhäfen: Güterumschlag im Jahr 2021 um 5,2 Prozent gestiegen

Bei gut einem Viertel (26,8 Prozent) der im Jahr 2021 auf den Binnenwasserstraßen Nordrhein-Westfalens beförderten Tonnage



handelte es sich um Gefahrgut.

(373 / 21) Donnerstag, 23. September 2021

NRW-Binnenhäfen: Güterumschlag im ersten Halbjahr 2021 um 6,4 Prozent höher als ein Jahr zuvor

In den nordrhein-westfälischen Binnenhäfen wurden von Januar bis Juni 2021 rund 56,9 Millionen Tonnen Güter umgeschlagen.

(105 / 21) Freitag, 26. März 2021

NRW-Binnenhäfen: Güterumschlag im Jahr 2020 um 8,0 Prozent niedriger als ein Jahr zuvor

In den nordrhein-westfälischen Binnenhäfen wurden im Jahr 2020 rund 106,5 Millionen Tonnen Güter umgeschlagen.

(308 / 20) Montag, 28. September 2020

NRW-Binnenhäfen: Güterumschlag im ersten Halbjahr 2020 um zehn Prozent niedriger als ein Jahr zuvor

In den nordrhein-westfälischen Binnenhäfen wurden von Januar bis Juni 2020 rund 53,5 Millionen Tonnen Güter umgeschlagen.

(073 / 20) Freitag, 27. März 2020

NRW-Binnenhäfen: Güterumschlag im Jahr 2019 um 1,0 Prozent gestiegen

In den nordrhein-westfälischen Binnenhäfen wurden im Jahr 2019 rund 115,8 Millionen Tonnen Güter umgeschlagen.

(264 / 19) Montag, 30. September 2019

NRW-Binnenhäfen: Güterumschlag im ersten Halbjahr 2019 um 4,2 Prozent niedriger als ein Jahr zuvor

In den nordrhein-westfälischen Binnenhäfen wurden von Januar bis Juni 2019 rund 59,5 Millionen Tonnen Güter umgeschlagen.

Die Auflistung umfasst die sechs zuletzt veröffentlichten Pressemitteilungen zum Thema. Alle Pressemitteilungen finden Sie im [Archiv](#).



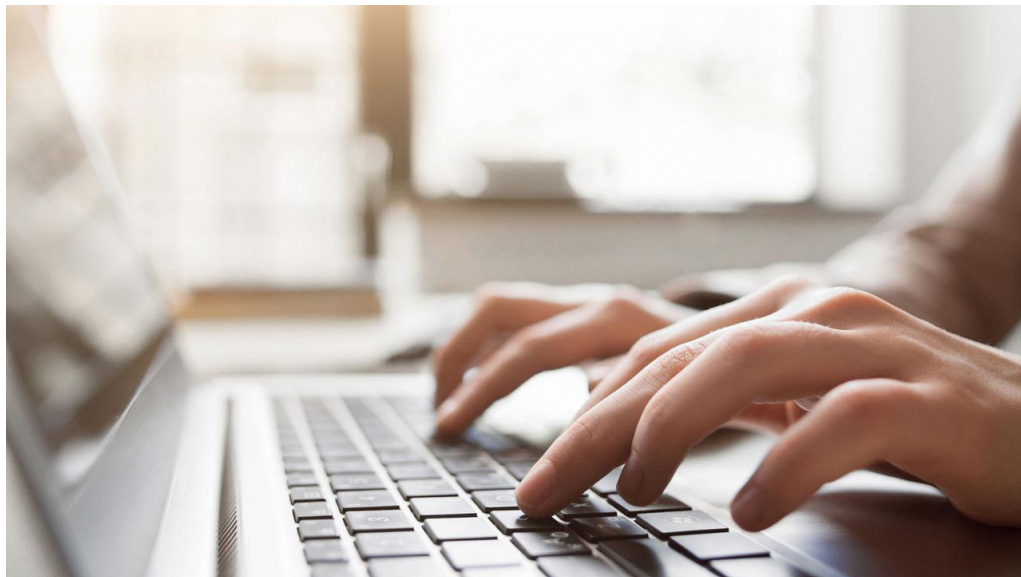
## **LDB LOGO 2020 - Macbooktastatur**

23.10.2020

Wellnhofer Designs - stock.adobe.com

Landesdatenbank NRW

Daten zu den Kreisen und Gemeinden des Landes Nordrhein-Westfalen.



## **Regionaldatenbank**

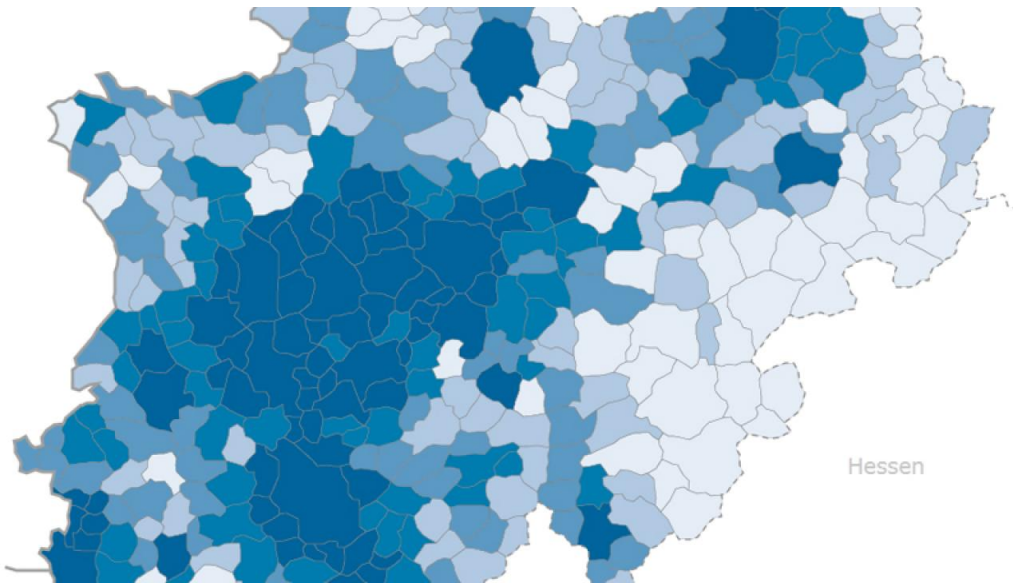
23.03.2018

golubovy - stock.adobe.com

Regionaldatenbank

Regionaldaten für die Kreise und Gemeinden in Deutschland.





## **IT.NRW-Statistik Karten Atlas**

14.08.2017

Statistikatlas NRW

Karten zu über 260 Indikatoren auf Kreis- und häufig auch auf Gemeindeebene.



## **IT.NRW-Statistik Statistikportal**

30.01.2018

Statistikportal

Zugang zu statistischen Daten aus anderen Bundesländern