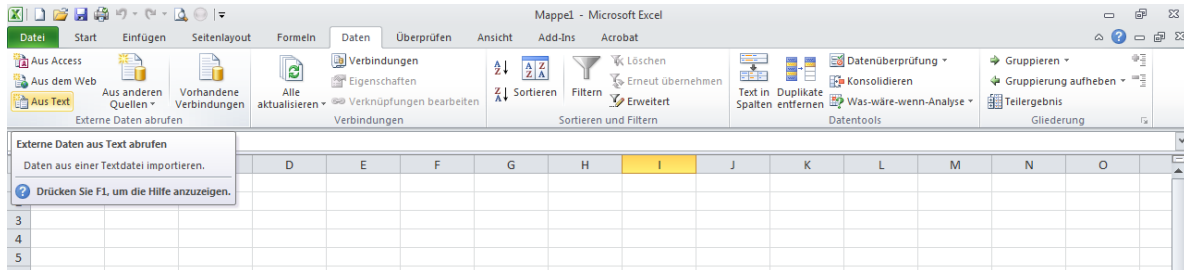
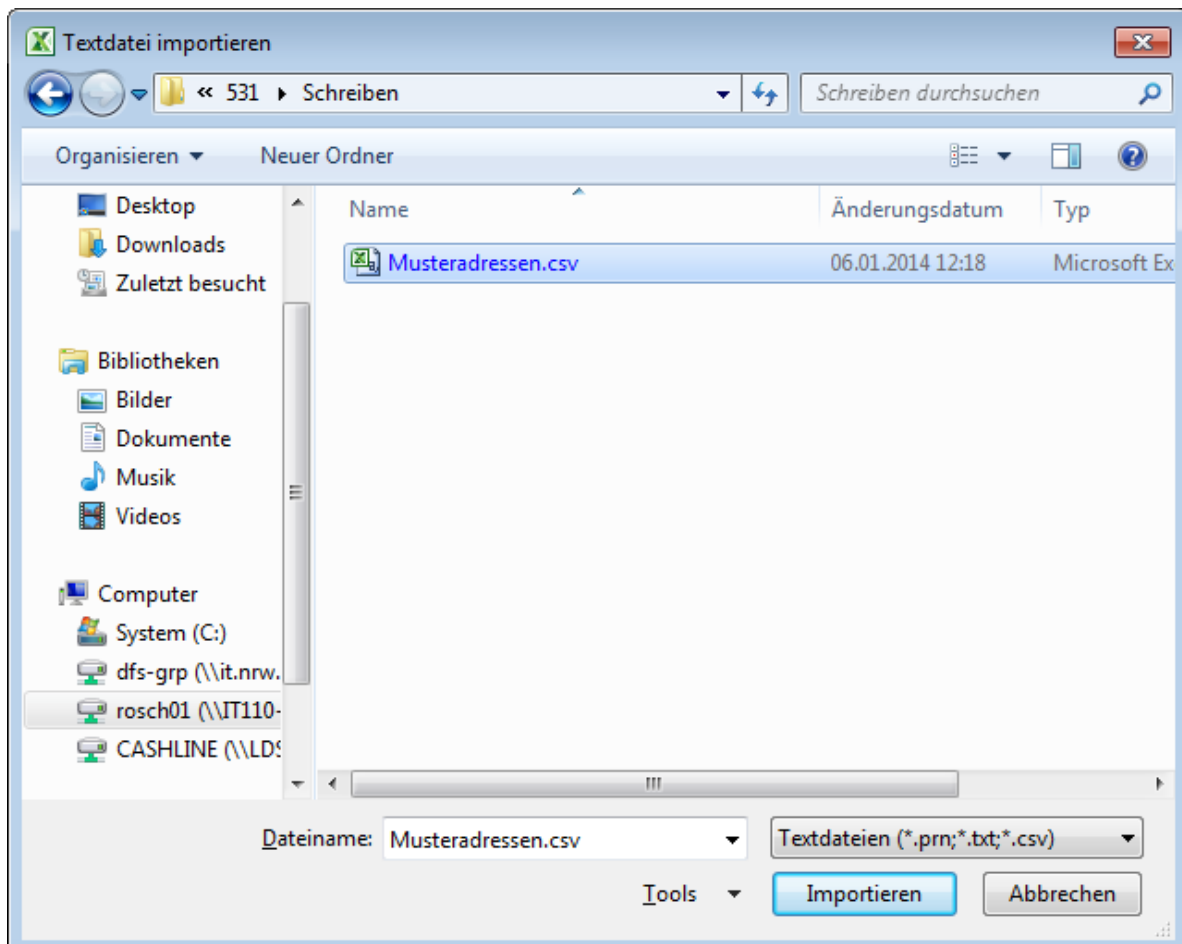


1. Anleitung zum Öffnen einer csv-Datei in Excel ohne den Verlust führender Nullen

Öffnen Sie bitte Excel und klicken in der Menüleiste auf die Registerkarte „Daten“. In der Gruppe „Externe Daten abrufen“ klicken Sie dann bitte auf „Aus Text“.



Im folgenden Dialog „Textdatei importieren“ navigieren Sie bitte zunächst zu dem gewünschten Verzeichnis, in dem sich die zu importierende Textdatei befindet. Markieren Sie die gewünschte Datei und klicken dann auf „Importieren“.



Es erscheint der „Textkonvertierungs-Assistent – Schritt 1 von 3“. Stellen Sie hier sicher, dass die Auswahl „Getrennt“ beim Dateityp aktiviert ist und der Dateityp korrekt angezeigt wird (i. d. R. Windows (ANSI)) und klicken dann auf „Weiter“.

Textkonvertierungs-Assistent - Schritt 1 von 3

Der Textkonvertierungs-Assistent hat erkannt, dass Ihre Daten mit Trennzeichen versehen sind.
Wenn alle Angaben korrekt sind, klicken Sie auf 'Weiter', oder wählen Sie den korrekten Datentyp.

Ursprünglicher Datentyp

Wählen Sie den Dateityp, der Ihre Daten am besten beschreibt:

Getrennt - Zeichen wie z.B. Kommas oder Tabstopps trennen Felder (Excel 4.0-Standard).

Feste Breite - Felder sind in Spalten ausgerichtet, mit Leerzeichen zwischen jedem Feld.

Import beginnen in Zeile: Dateityp:

Vorschau der Datei H:\531\Schreiben\Musteradressen.csv.

1	Organisation;IdentNr;Adr1;Adr2;Adr3;Adr4;PLZ;Ort;Kennung;Passwort;Zusatz;0;GKZ
2	533.8;050010100;Busverkehr-Rheinland GmbH;;z. H. Frau Muster;Worringer Str. 34
3	533.8;050010101;Rheinbahn AG;;Postfach 10 42 63;40549;Düsseldorf;0500273116;v
4	533.8;050050053;Kreisverkehrsgesellschaft;Mettmann mbH;;Düsseldorfer Str. 26;4
5	533.8;050010855;Verkehrsgesellschaft;Hilden GmbH;;Postfach 10 42 63;40549;Düss

Abbrechen < Zurück Weiter > Fertig stellen

Im zweiten Schritt wählen Sie bitte nur „Semikolon“ aus. Die einzelnen Daten werden in der Datenvorschau nun in Spaltenform angezeigt. Klicken Sie wieder auf „Weiter“.

Textkonvertierungs-Assistent - Schritt 2 von 3

Dieses Dialogfeld ermöglicht es Ihnen, Trennzeichen festzulegen. Sie können in der Vorschau der markierten Daten sehen, wie Ihr Text erscheinen wird.

Trennzeichen

Tabstopp

Semikolon

Komma

Leerzeichen

Andere:

Aufeinanderfolgende Trennzeichen als ein Zeichen behandeln

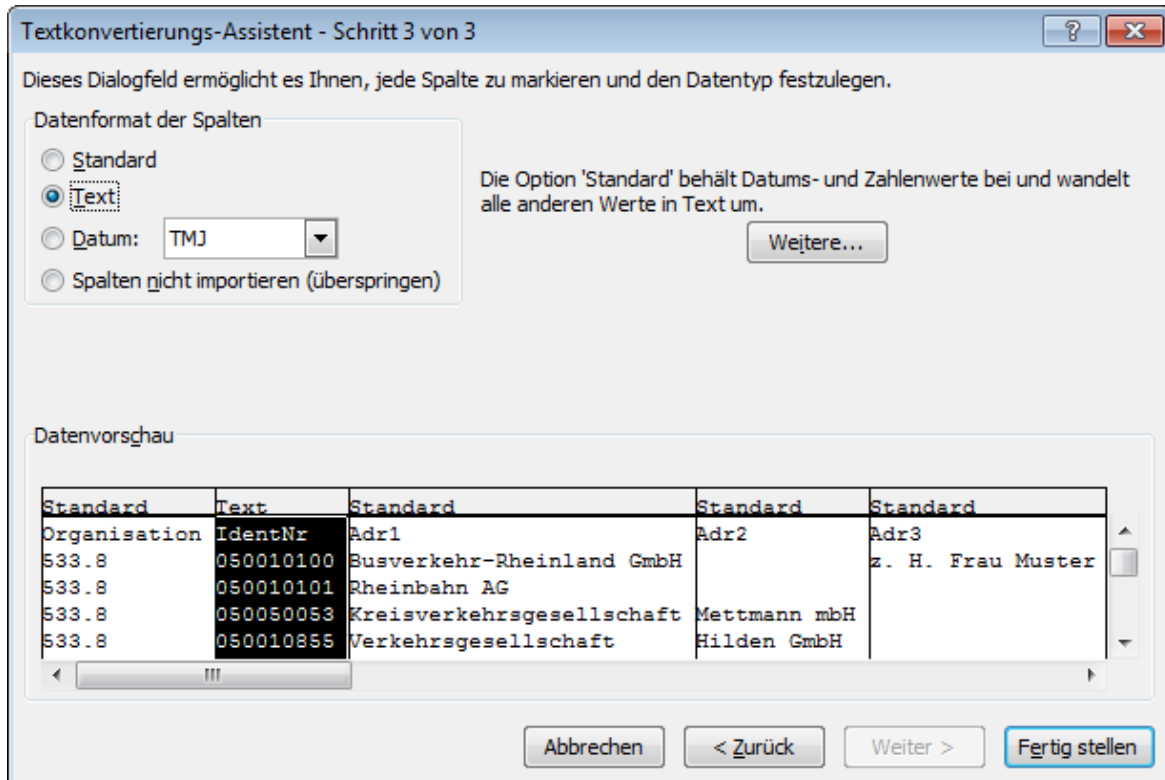
Textqualifizierer:

Datenvorschau

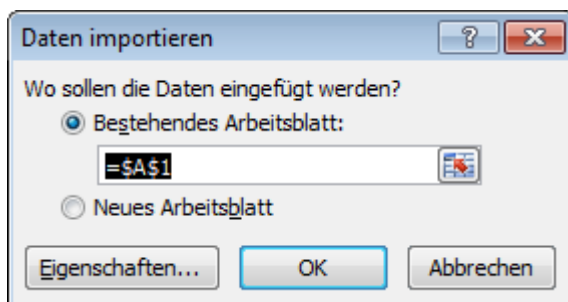
Organisation	IdentNr	Adr1	Adr2	Adr3
533.8	050010100	Busverkehr-Rheinland GmbH		z. H. Frau Muster
533.8	050010101	Rheinbahn AG		
533.8	050050053	Kreisverkehrsgesellschaft	Mettmann mbH	
533.8	050010855	Verkehrsgesellschaft	Hilden GmbH	

Abbrechen < Zurück Weiter > Fertig stellen

In Schritt 3 des Textkonvertierungs-Assistenten markieren Sie bitte die Spalte bzw. Spalten mit führender Null (die Auswahl mehrerer Spalten erfolgt durch Markierung der einzelnen Spalten und gleichzeitigem drücken der „Strg-Taste“. Bei Bedarf können auch alle Spalten markiert werden, indem Sie zunächst die erste Spalte markieren, die Shift- bzw. Hochsteltaste drücken und diese auch gedrückt halten, zur letzten Spalte scrollen und diese ebenfalls markieren). Als Datenformat wählen Sie nun „Text“ aus und klicken anschließend auf „Fertig stellen“.

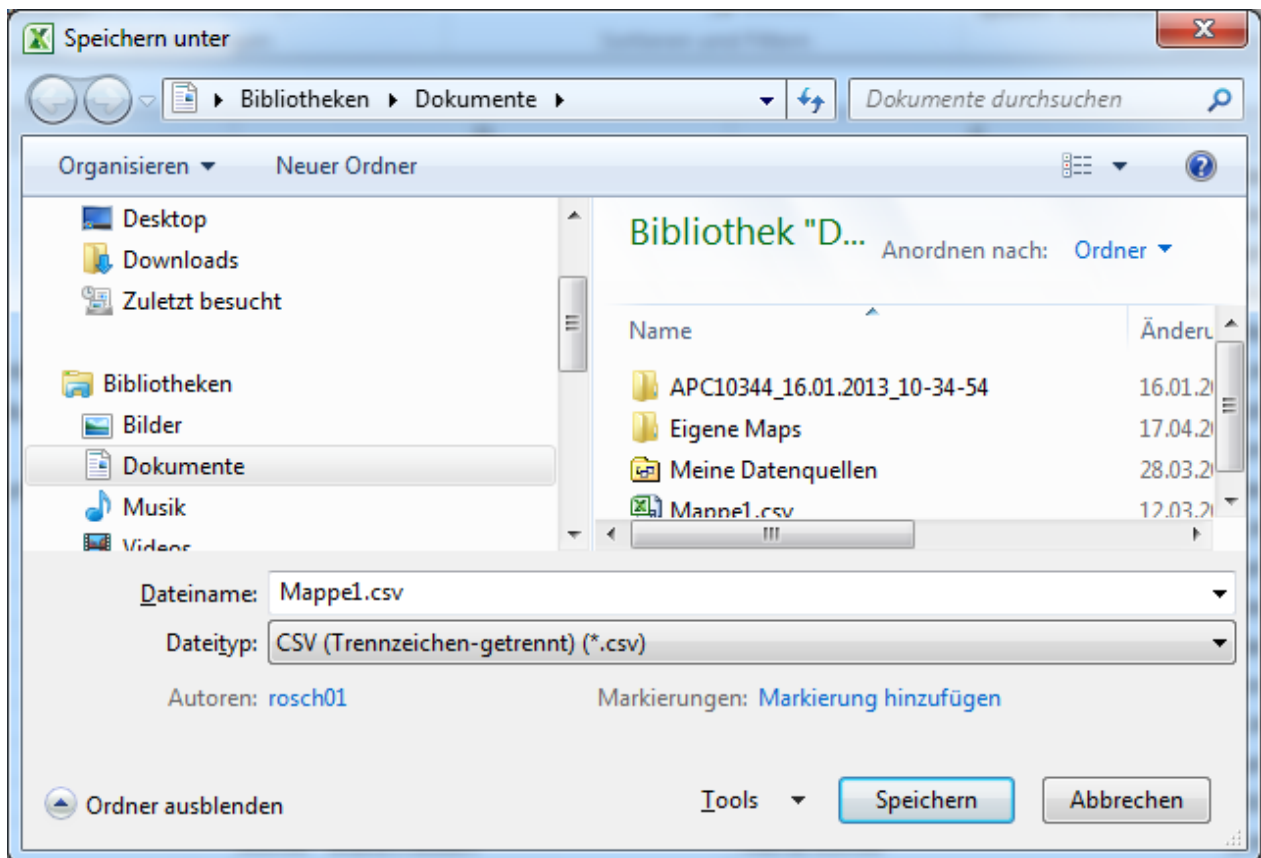


Im nachstehenden Dialog werden Sie danach gefragt, wo die Daten eingefügt werden sollen. Es wird die Zelle angezeigt, die zuvor im bestehenden Arbeitsblatt markiert war.

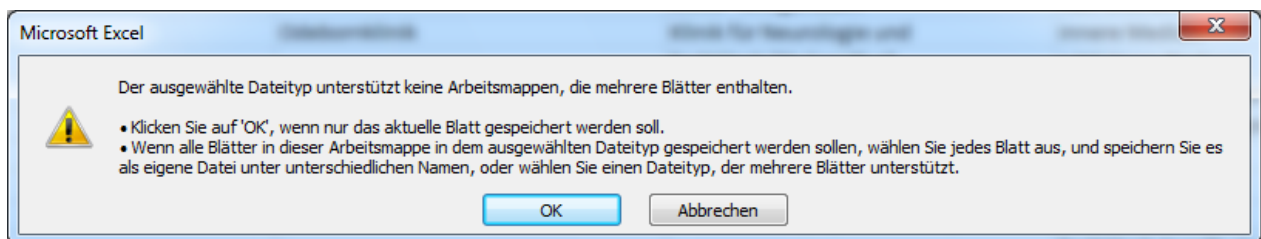


Die csv-Datei wird nun in Excel mit führenden Nullen geöffnet und kann bearbeitet werden. Die Speicherung der Daten erfolgt standardmäßig im Excel-Format (xlsx), kann aber auch in einem anderen Format (z. B. csv) gespeichert werden.

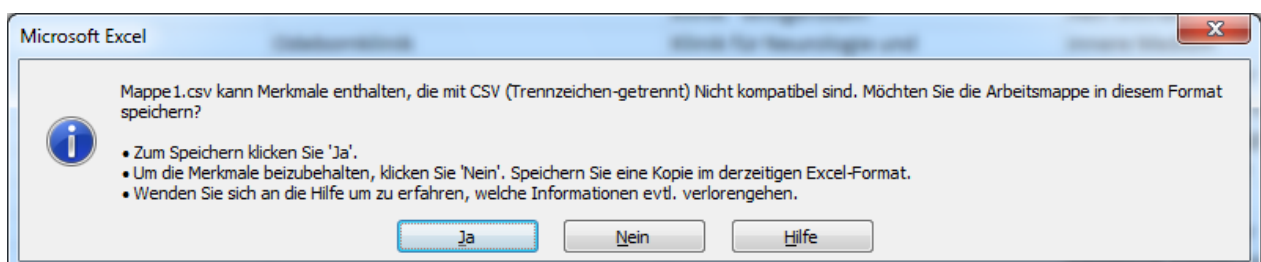
2. Speichern einer Excel-Datei im csv-Format



Nach Klick auf „Speichern“ erfolgt nachstehende Meldung (kommt nur, wenn die zu speichernde Datei mehrere Tabellenblätter enthält). Die Meldung kann mit „Ok“ bestätigt werden.



Es folgt eine (weitere) Meldung, die mit „Ja“ bestätigt werden sollte.



Wenn Excel anschließend geschlossen wird, dann muss nachstehende Meldung mit „Nicht speichern“ beantwortet werden.

